


# Dell Latitude E7440

מדריך למשתמש




רגם הקינו: P40G  
סור הקינו: P40G001

## הערות, התראות ואזהרות

**הערה:** "הערה" מציינת מידע חשוב המסייע להשתמש במחשב ביתר יעילות. 

**התראה:** "התראה" מציינת נזק אפשרי לחומרה או אובדן נתונים, ומסבירה כיצד ניתן למנוע את הבעיה. 

**אזהרה:** "אזהרה" מציינת אפשרות של נזק לרכוש, פגיעה גופנית או מוות. 

Copyright © 2015 Dell Inc. כל הזכויות שמורות. מוצר זה מוגן על ידי כל החוקים בארה"ב והחוקים הבינלאומיים להגנה על זכויות יוצרים וקניין רוחני. Dell והלוגו של Dell הם סימנים מסחריים של חברת Dell Inc. בארה"ב ו/או בתחומי שיפוט אחרים. כל הסימנים האחרים והשמות המוזכרים במסמך זה עשויים להיות סימנים מסחריים בבעלות החברות שלהן, בהתאמה.

03 - 2014

מהדורה A02

# תוכן עניינים

<b>5</b>	<b>1 טיפול במחשב.....</b>
5	לפני העבודה על חלקיו הפנימיים של המחשב.....
6	כיבוי המחשב.....
6	לאחר העבודה על חלקיו הפנימיים של המחשב.....
<b>8</b>	<b>2 הסרה והתקנה של רכיבים.....</b>
8	כלי עבודה מומלצים.....
8	סקירת מערכת.....
8	מבט מבפנים - חלק אחורימבט מבפנים — מלפנים.....
9	הסרת כרטיס ה-SD.....
9	התקנת כרטיס ה-SD.....
10	הסרת הסוללה.....
11	התקנת הסוללה.....
11	הסרת כיסוי הבסיס.....
13	התקנת כיסוי הבסיס.....
13	הסרת הכונן הקשיח.....
15	התקנת הכונן הקשיח.....
15	הסרת מסגרת המקלדת.....
15	התקנת מסגרת המקלדת.....
16	הסרת המקלדת.....
17	התקנת המקלדת.....
18	הסרת כרטיס ה-WLAN.....
18	התקנת כרטיס ה-WLAN.....
18	הסרת מודול הזיכרון.....
19	התקנת מודול הזיכרון.....
19	הסרת סוללת המטבע.....
19	התקנת סוללת המטבע.....
19	הסרת משענת כף היד.....
22	התקנת משענת כף היד.....
23	הסרת הרמקולים.....
24	התקנת הרמקולים.....
24	הסרת כיסוי ציר הצג.....
25	התקנת כיסוי ציר הצג.....
25	הסרת מכלול הצג.....
30	התקנת מכלול הצג.....
30	הסרת מאוורר המערכת.....
31	התקנת מאוורר המערכת.....
31	הסרת גוף הקירור.....

32	התקנת גוף הקירור
32	הסרת לוח המערכת
35	התקנת לוח המערכת
36	הסרת מחבר החשמל
36	התקנת מחבר החשמל
36	הסרת לוח הקלט/פלט (I/O)
37	התקנת לוח הקלט/פלט
37	הסרת מסגרת הצג
38	התקנת מסגרת הצג
38	הסרת לוח הצג
39	התקנת לוח הצג
39	הסרת המצלמה
40	התקנת המצלמה

### 3 מידע על יציאת העגינה..... 41

### 4 הגדרת מערכת..... 42

42	Boot Sequence (רצף אתחול)
42	מקשי ניווט
43	אפשרויות הגדרת המערכת
52	ערכון ה-BIOS
52	סיסמת המערכת וההגדרה
53	הקצאת סיסמת מערכת וסיסמת הגדרה
53	מחיקה או שינוי של סיסמת מערכת ו/או סיסמת הגדרה קיימת

### 5 אבחון..... 54

54	הערכת מערכת משופרת לפני אתחול (ePSA)
54	נוריות מצב התקנים
55	נוריות מצב סוללה

### 6 מפרט..... 56

### 7 פנייה אל Dell..... 62



## טיפול במחשב

### לפני העבודה על חלקיו הפנימיים של המחשב

פעל לפי הנחיות הבטיחות הבאות כדי לסייע בהגנה על המחשב מפני נזק אפשרי וכדי לסייע בהבטחת בטיחותך האישית. אלא אם צוין אחרת, כל הליך מניח שמתקיימים התנאים הבאים:

- קראת את הוראות הבטיחות המצורפות למחשב.
  - רכיב ניתן להחלפה או - אם נרכש בנפרד - להתקנה על-ידי ביצוע הליך ההסרה בסדר הפוך.
-  **אזהרה:** נתק את כל מקורות החשמל לפני פתיחה של כיסוי המחשב או של לוחות. לאחר סיום העבודה על חלקיו הפנימיים של המחשב, החזר למקומם את כל הכיסויים, הלוחות והברגים לפני חיבור המחשב למקור חשמל.
-  **אזהרה:** לפני העבודה על חלקיו הפנימיים של המחשב, קרא את הוראות הבטיחות שנלוות למחשב. לקבלת מידע נוסף על נוהלי הבטיחות המומלצים, עיין ב-Regulatory Compliance Homepage באתר [www.dell.com/regulatory\\_compliance](http://www.dell.com/regulatory_compliance).
-  **התראה:** ישנם תיקונים רבים שרק טכנאי שירות מוסמך יכול לבצע. עליך לבצע פתרון בעיות ותיקונים פשוטים בלבד כפי שמתיר חידוד המוצר, או בהתאם להנחיות של השירות המקוון או השירות הטלפוני ושל צוות התמיכה. האחזיות אינה מכסה נזק שייגרם עקב טיפול שאינו מאושר על-ידי Dell. קרא את הוראות הבטיחות המפורטות שצורפו למוצר ופעל על-פיהן.
-  **התראה:** כדי למנוע פריקה אלקטרוסטטית, פרוק מעצמך חשמל סטטי באמצעות רצועת הארקה לפרק היד או נגיעה במשטח מתכת לא צבוע, כגון מחבר בגב המחשב.
-  **התראה:** טפל ברכיבים ובכרטיסים בזהירות. אל תיגע ברכיבים או במגעים בכרטיס. החזק כרטיס בשוליו או בתושבת ההרכבה ממתכת. יש לאחוז ברכיבים כגון מעבד בקצוות ולא בפנינים.
-  **התראה:** בעת ניתוק כבל, יש למשוך את המחבר או את לשונית המשיכה שלו ולא את הכבל עצמו. כבלים מסוימים מצוידים במחברים עם לשוניות נעילה; בעת ניתוק כבל מסוג זה, לחץ על לשוניות הנעילה לפני ניתוק הכבל. בעת הפרדת מחברים, החזק אותם ישר כדי למנוע כיפוף של הפינים שלהם. נוסף על כך, לפני חיבור כבל, ודא ששני המחברים מכוונים ומישרים כהלכה.
-  **הערה:** צבעי המחשב ורכיבים מסוימים עשויים להיראות שונה מכפי שהם מופיעים במסמך זה.


כדי למנוע נזק למחשב, בצע את השלבים הבאים לפני תחילת העבודה בתוך גוף המחשב.

1. ודא שמשטח העבודה שטוח ונקי כדי למנוע שריטות על כיסוי המחשב.
  2. כבה את המחשב (ראה כיבוי המחשב).
  3. אם המחשב מחובר להתקן עגינה (מעוגן), נתק אותו מהתקן העגינה.
-  **התראה:** כדי לנתק כבל רשת, תחילה נתק את הכבל מהמחשב ולאחר מכן נתק אותו מהתקן הרשת.
4. נתק את כל כבלי הרשת מהמחשב.
  5. נתק את המחשב ואת כל ההתקנים המחוברים משקעי החשמל שלהם.
  6. סגור את התצוגה והפוך את המחשב על משטח עבודה שטוח.
-  **הערה:** למניעת נזק ללוח המערכת, עליך להוציא את הסוללה הראשית לפני הטיפול במחשב.
7. הסר את הסוללה הראשית.
  8. הפוך את המחשב עם הצד העליון כלפי מעלה.

9. פתח את הצג.

10. לחץ על לחצן ההפעלה כדי להאריק את לוח המערכת.

התראה:  כדי למנוע התחשמלות, נתק תמיד את המחשב משקע החשמל לפני פתיחת התצוגה.

התראה:  לפני נגיעה ברכיבים בתוך המחשב, האריק את עצמך על-ידי נגיעה במשטח מחכת לא צבוע, כגון המחכת על גב המחשב. במהלך העבודה, גע מדי פעם במשטח מחכת לא צבוע כדי לפרוק חשמל סטטי, העלול לפגוע ברכיבים פנימיים.

11. הוצא את כל כרטיסי ExpressCards או Smart Cards המותקנים מהחריצים שלהם.

## כיבוי המחשב

התראה:  כדי להימנע מאובדן נתונים, שמור וסגור את כל הקבצים הפתוחים וצא מכל התוכניות הפתוחות לפני כיבוי המחשב.

1. כבה את מערכת ההפעלה:

• ב-Windows 8:


– שימוש במכשיר מגע:

a. החלק פנימה מהקצה הימני של המסך כדי לפתוח את תפריט Charms ובחר **Settings** (הגדרות).

b. בחר ב-  ואז בחר **Shut down** (כיבוי)

– שימוש בעכבר:

a. הצבע על הפינה הימנית-עליונה של המסך ולחץ על **Settings** (הגדרות).

b. לחץ על  ובחר **Shut down** (כיבוי).

• ב-Windows 7:

1. לחץ על **Start** (התחל) .

2. לחץ על **Shut Down** (כיבוי).

או

1. לחץ על **Start** (התחל) .


2. לחץ על החץ בפניה הימנית-תחתונה של תפריט **Start** (התחלה) כמוצג להלן ולאמור מכן לחץ על **Shut Down** (כיבוי).



2. ודא שהמחשב וכל ההתקנים המחוברים כבויים. אם המחשב וההתקנים המחוברים לא נכבו באופן אוטומטי כאשר כיבית את מערכת ההפעלה, לחץ והחזק את לחצן ההפעלה במשך כ-4 שניות כדי לכבות אותם.

## לאחר העבודה על חלקי הפנימיים של המחשב

לאחר השלמת הליכי החלפה, הקפד לחבר התקנים חיצוניים, כרטיסים וכבלים לפני הפעלת המחשב.

התראה:  כדי שלא לגרום נזק למחשב, השתמש אך ורק בסוללה שנועדה לשימוש במחשב מסוג זה של Dell. אין להשתמש בסוללות המיועדות למחשבי Dell אחרים.

1. חבר התקנים חיצוניים, כגון משכפל יציאות או בסיס מדיה, והחזר למקומם את כל הכרטיסים, כגון ExpressCard.

2. חבר למחשב את כבלי הטלפון או הרשת.

התראה:  כדי לחבר כבל רשת, תחילה חבר את הכבל להתקן הרשת ולאחר מכן למחשב.

.3. החזר את הסוללה למקומה.

.4. חבר את המחשב ואת כל ההתקנים המחוברים לשקעי החשמל שלהם.

.5. הפעל את המחשב.

# 2

## הסרה והתקנה של רכיבים

סעיף זה מספק מידע מפורט אודות אופן ההסרה וההתקנה של הרכיבים במחשב.

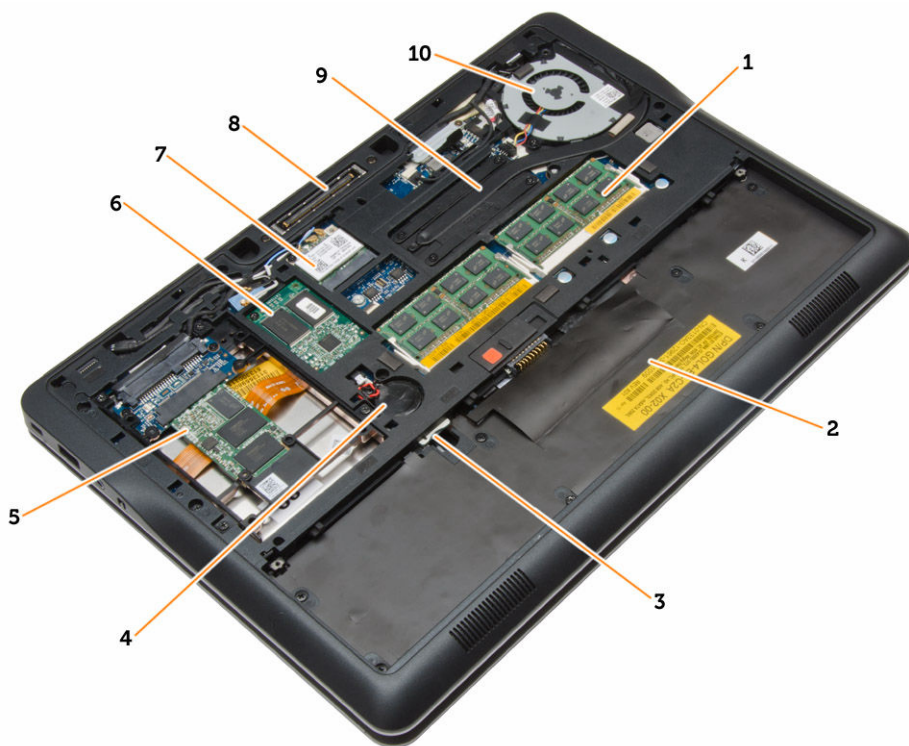
### כלי עבודה מומלצים

כדי לבצע את ההליכים המתוארים במסמך זה, ייתכן שתזדקק לכלים הבאים:

- מברג שטוח קטן
- מברג פיליפס
- להב חיתוך קטן מפלסטיק

### סקירת מערכת

מבט מבפנים - חלק אחורי



- |                   |                |
|-------------------|----------------|
| 1. מודול זיכרון   | 2. תא סוללה    |
| 3. חריץ כרטיס SIM | 4. סוללת המטבע |

- .5 התקן אחסון
- .6 כרטיס ה-WWAN
- .7 כרטיס ה-WLAN
- .8 מחבר תחנת עגינה
- .9 גוף הקירור
- .10 מאורר המערכת

**מבט מבפנים — מלפנים**



- .1 לוח קלט/פלט
- .2 הרמקולים
- .3 לוח המערכת
- .4 מכלול הצג

**SD-הסרת כרטיס ה**

- .1 בצע את הפעולות המפורטות בסעיף לפני העבודה על חלקי הפנימיים של המחשב.
- .2 לחץ על כרטיס ה-SD כלפי פנים כדי לשחררו מהמחשב.



- .3 החלק את כרטיס ה-SD אל מחוץ למחשב.

**SD-התקנת כרטיס ה**

- .1 החלק את כרטיס ה-SD לחריץ שלו עד שייכנס למקומו בנקישה.
- .2 בצע את הפעולות המפורטות בסעיף לאחר העבודה על חלקי הפנימיים של המחשב.

## הסרת הסוללה

1. בצע את הפעולות המפורטות בסעיף לפני העבודה על חלקיו הפנימיים של המחשב.
2. החלק את תפס השחרור כדי לשחרר את הסוללה.



3. הסר את הסוללה מהמחשב.



## התקנת הסוללה

1. החלק את הסוללה לחריץ שלה עד שהיא תיכנס למקומה בנקישה.
2. בצע את הפעולות המפורטות בסעיף **לאחר העבודה על חלקיו הפנימיים של המחשב**.

## הסרת כיסוי הבסיס

1. בצע את הפעולות המפורטות בסעיף **לפני העבודה על חלקיו הפנימיים של המחשב**.
2. הסר את הסוללה.
3. הסר את הברגים שמהדקים את כיסוי הבסיס למחשב.



4. הרם את מכסה הבסיס כדי להסיר אותו מהמחשב.

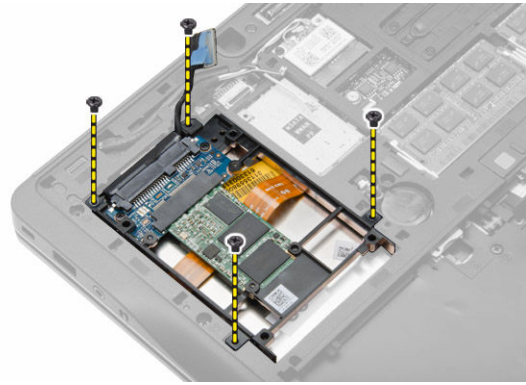
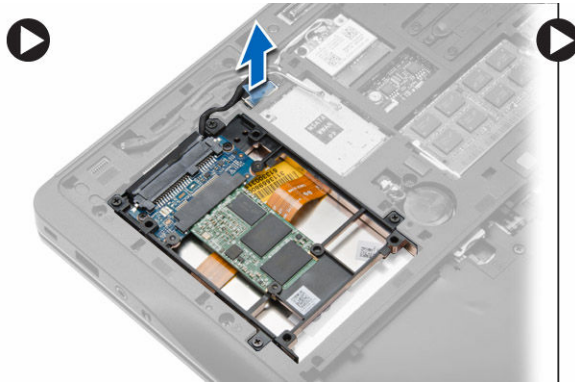


## התקנת כיסוי הבסיס

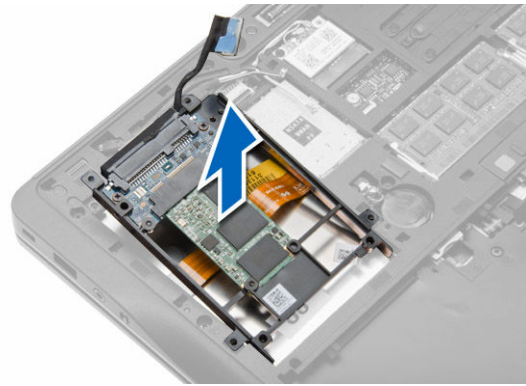
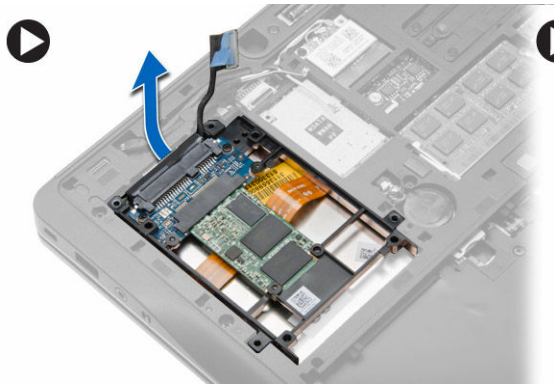
1. הנח את מכסה הבסיס ויישר אותו כהלכה עם חורי הברגים במחשב.
2. חזק את הברגים כדי להדק את כיסוי הבסיס למחשב.
3. התקן את הסוללה.
4. בצע את הפעולות המפורטות בסעיף לאחר העבודה על חלקיו הפנימיים של המחשב.

## הסרת הכונן הקשיח

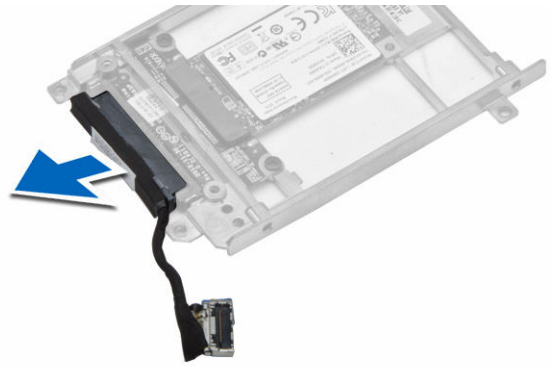
1. בצע את הפעולות המפורטות בסעיף לפני העבודה על חלקיו הפנימיים של המחשב.
2. הסר את:
  - a. הסוללה
  - b. כיסוי הבסיס
3. נתק את כבל הכונן הקשיח שמהדק את כלוב הכונן הקשיח למחשב והסר את כל הברגים שמהדקים אותו למחשב.



4. הרם את כלוב הכונן הקשיח מהמחשב.



5. נתק את כבל הכונן הקשיח שמהדק את הכונן הקשיח לכלוב הכונן.



6. הסר את הבורג שמהדק את הכונן הקשיח לכלוב הכונן הקשיח והסר את הכונן הקשיח מכלוב הכונן הקשיח.

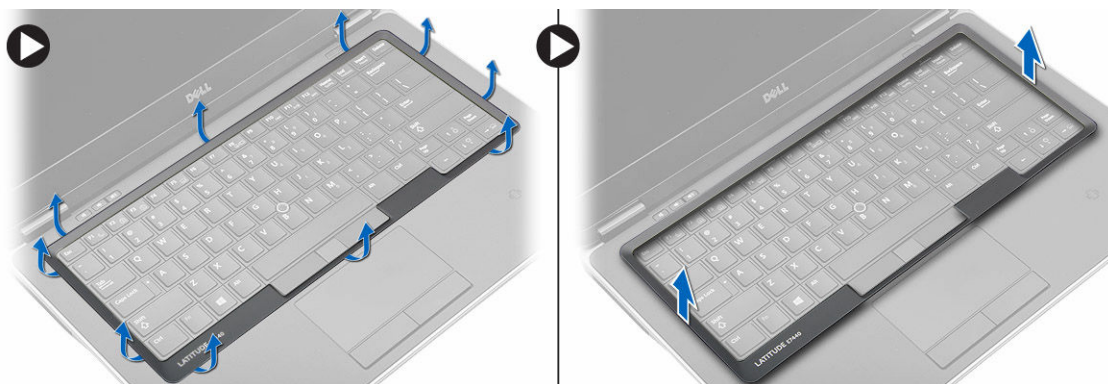


## התקנת הכונן הקשיח

1. החלק את הכונן הקשיח לתוך החרוץ שלו במחשב.
2. חזק את הבורג שמהדק את כן הכונן הקשיח לכונן הקשיח.
3. חבר את כבל הכונן הקשיח לכלוב הכונן הקשיח.
4. הנח את תושבת הכונן הקשיח וחזק את הבורג כדי להדק את כלוב למחשב.
5. חבר את כבל כלוב הכונן הקשיח למחשב.
6. התקן את:
  - a. כיסוי הבסיס
  - b. הסוללה
7. בצע את הפעולות המפורטות בסעיף לאחר העבודה על חלקיו הפנימיים של המחשב.

## הסרת מסגרת המקלדת

1. בצע את הפעולות המפורטות בסעיף לפני העבודה על חלקיו הפנימיים של המחשב.
2. הסר את הסוללה.
3. השתמש בלהב פלסטיק כדי להרים את מסגרת המקלדת ולשחררה מהמחשב. הרם את מסגרת המקלדת והסר אותה מהמחשב.



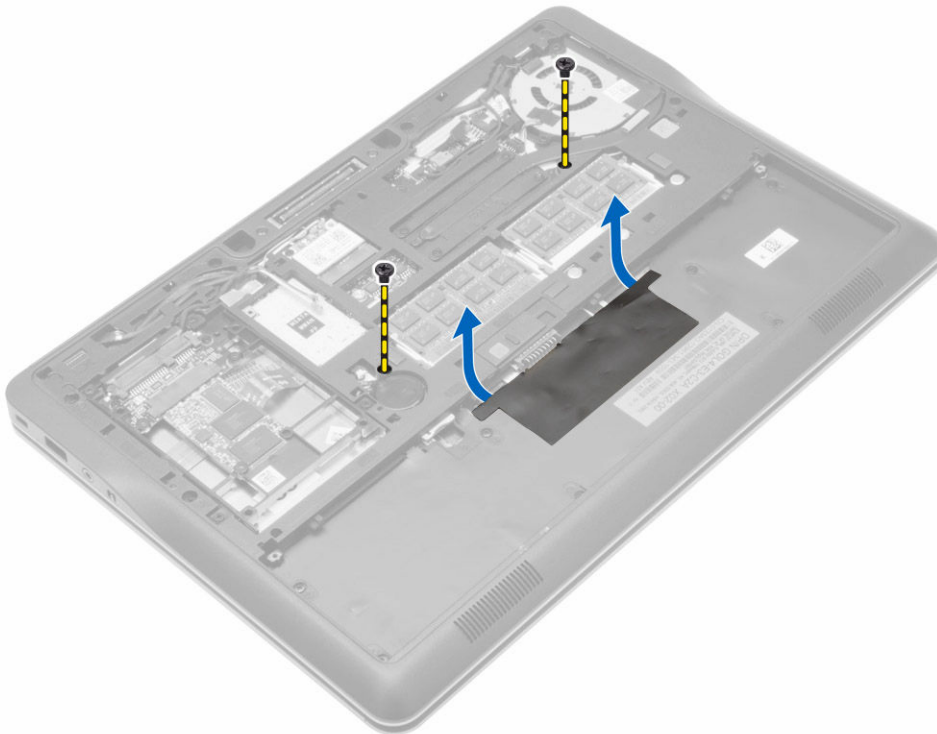
## התקנת מסגרת המקלדת

1. ישר את מסגרת המקלדת ביחס לחרוץ שלה.
2. לחץ לאורך מסגרת המקלדת עד שתיכנס למקומה בנקישה.

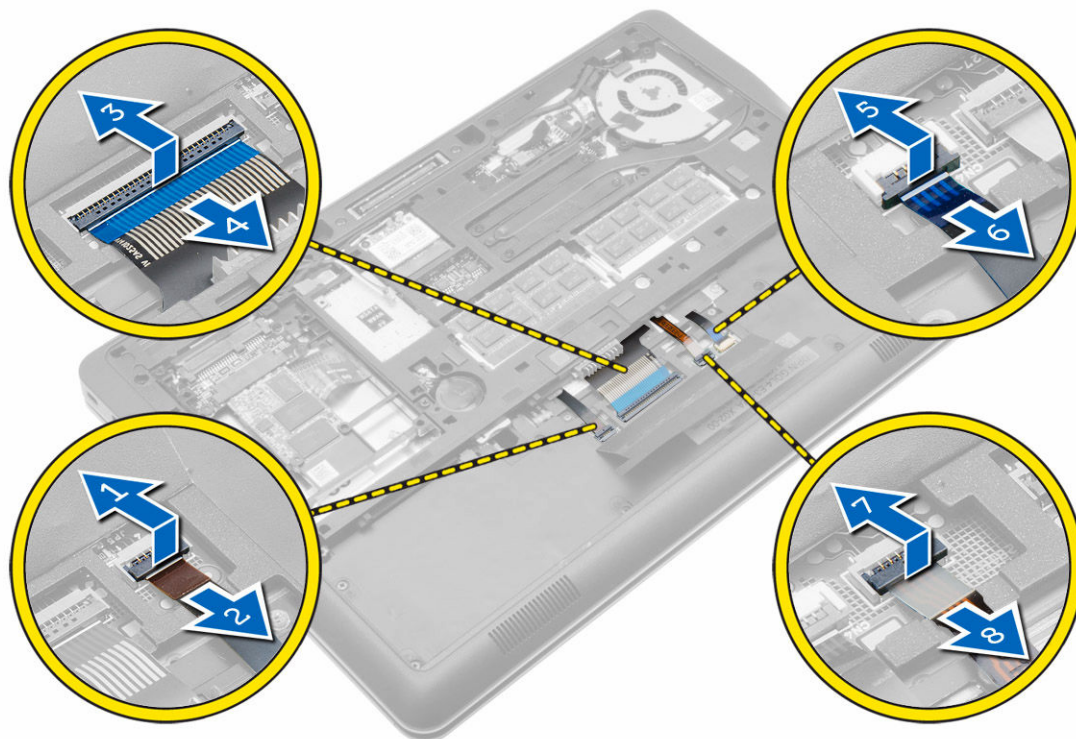
- 3. התקן את הסוללה.
- 4. בצע את הפעולות המפורטות בסעיף לאחר העבודה על חלקיו הפנימיים של המחשב.

## הסרת המקלדת

- 1. בצע את הפעולות המפורטות בסעיף לפני העבודה על חלקיו הפנימיים של המחשב.
- 2. הסר את:
  - a. הסוללה
  - b. כיסוי הבסיס
  - c. מסגרת המקלדת
- 3. הסר את הברגים והרם את תא הסוללה ממחשב.



- 4. בצע את השלבים הבאים, כפי שמוצג באיור:
  - a. הרם את התפס של כבל התאורה האחורית של המקלדת [1].
  - b. הסר את הכבל מלוח המערכת [2].
  - c. הרם את התפס של כבל מוט העקיבה [3].
  - d. הסר את הכבל מלוח המערכת [4].
  - e. הרם את התפס של כבל המקלדת [5].
  - f. הסר את הכבל מלוח המערכת [6].
  - g. הרם את התפס של משטח המגע [7].
  - h. הסר את הכבל מלוח המערכת [8].



5. הפוך את המחשב והסר את הברגים המהדקים את המקלדת למחשב. הרים את המקלדת מהמחשב.



## התקנת המקלדת

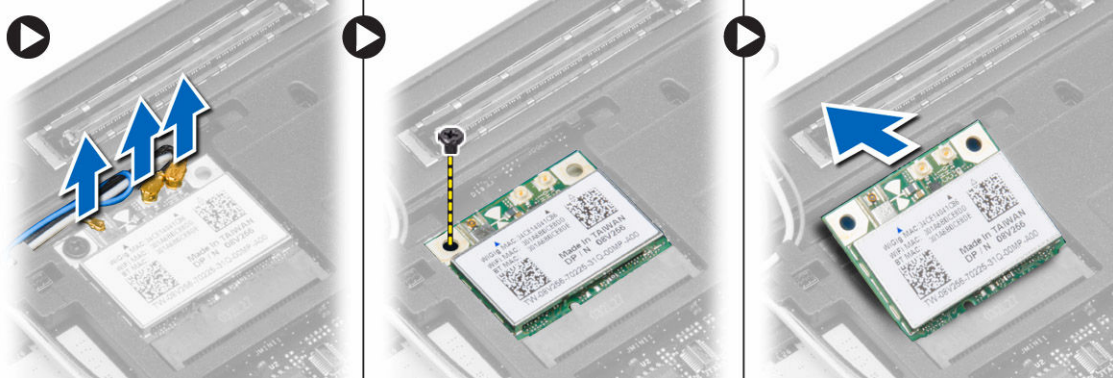
1. חבר את כבל המקלדת והדק אותו למקלדת בעזרת הסרט.
2. חבר את כבל המקלדת ללוח המערכת.
3. החלק את המקלדת לתוך התא שלה וודא שתיכנס למקומה בנקישה.
4. חזק את הברגים כדי להדק את המקלדת על גבי משענת כף היד.
5. הפוך את המחשב וחזק את הברגים כדי לקבע את המקלדת.
6. התקן את:
  - a. מסגרת המקלדת
  - b. כיסוי הבסיס

c. הסוללה

7. בצע את הפעולות המפורטות בסעיף לאחר העבודה על חלקיו הפנימיים של המחשב.

## WLAN-הסרת כרטיס ה

1. בצע את הפעולות המפורטות בסעיף לפני העבודה על חלקיו הפנימיים של המחשב.
2. הסר את:
  - a. הסוללה
  - b. כיסוי הבסיס
3. נתק את כבלי האנטנה מכרטיס ה-WLAN והסר את הבורג שמהדק את כרטיס ה-WLAN למחשב. הסר את כרטיס ה-WLAN מהמחשב.

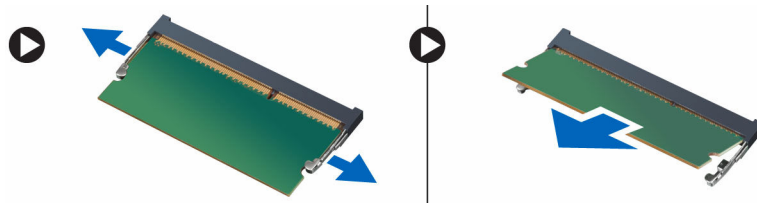


## WLAN-התקנת כרטיס ה

1. הכנס את כרטיס ה-WLAN לתוך המחבר שלו בזווית של 45 מעלות לתוך החריץ.
2. חזק את הבורג כדי להדק את כרטיס ה-WLAN למחשב.
3. חבר את כבלי האנטנה למחברים המתאימים המסומנים בכרטיס ה-WLAN.
4. התקן את:
  - a. כיסוי הבסיס
  - b. הסוללה
5. בצע את הפעולות המפורטות בסעיף לאחר העבודה על חלקיו הפנימיים של המחשב.

## הסרת מודול הזיכרון

1. בצע את הפעולות המפורטות בסעיף לפני העבודה על חלקיו הפנימיים של המחשב.
2. הסר את:
  - a. הסוללה
  - b. כיסוי הבסיס
3. שחרר את תפסי ההידוק ממודול הזיכרון עד שהמודול קופץ החוצה. הסר את מודול הזיכרון מהמחבר שלו בלוח המערכת.

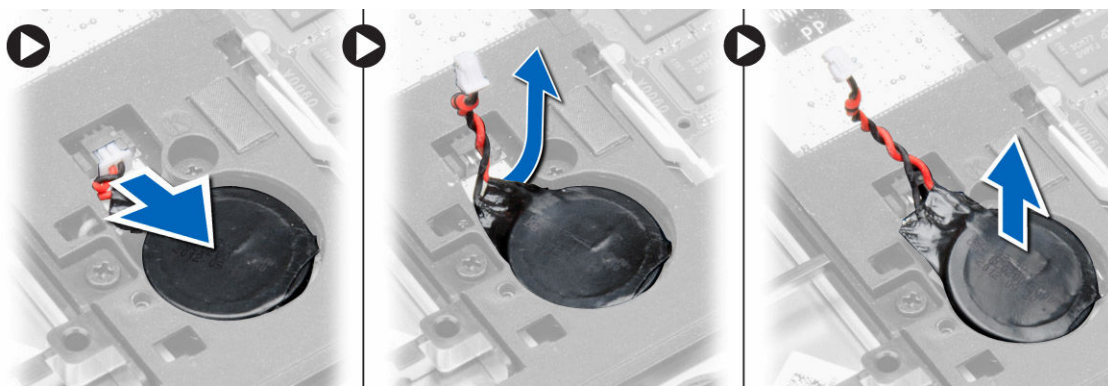


## התקנת מודול הזיכרון

1. הכנס את מודול הזיכרון לתוך השקע.
2. לחץ על תפסי ההחזקה כדי לקבע את מודול הזיכרון אל לוח המערכת.
3. התקן את:
  - a. כיסוי הבסיס
  - b. הסוללה
4. בצע את הפעולות המפורטות בסעיף לאחר העבודה על חלקיו הפנימיים של המחשב.

## הסרת סוללת המטבע

1. בצע את הפעולות המפורטות בסעיף לפני העבודה על חלקיו הפנימיים של המחשב.
2. הסר את:
  - a. הסוללה
  - b. כיסוי הבסיס
3. החלק את כבל סוללת המטבע ונתק אותו מלוח המערכת. הסר את סוללת המטבע מהמחשב.



## התקנת סוללת המטבע

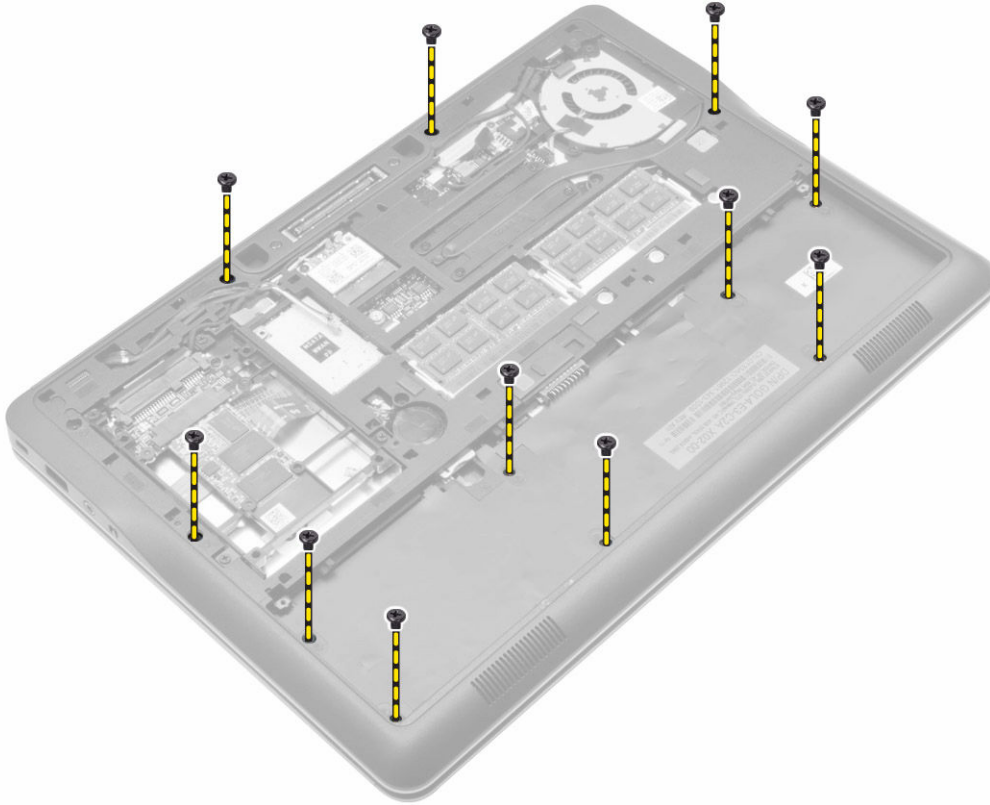
1. הצב את סוללת המטבע בחריץ שלה.
2. חבר את הכבל של הסוללה השטוחה.
3. התקן את:
  - a. כיסוי הבסיס
  - b. הסוללה
4. בצע את הפעולות המפורטות בסעיף לאחר העבודה על חלקיו הפנימיים של המחשב.

## הסרת משענת כף היד

1. בצע את הפעולות המפורטות בסעיף לפני העבודה על חלקיו הפנימיים של המחשב.
2. הסר את:
  - a. כרטיס ה-SD
  - b. הסוללה
  - c. כיסוי הבסיס

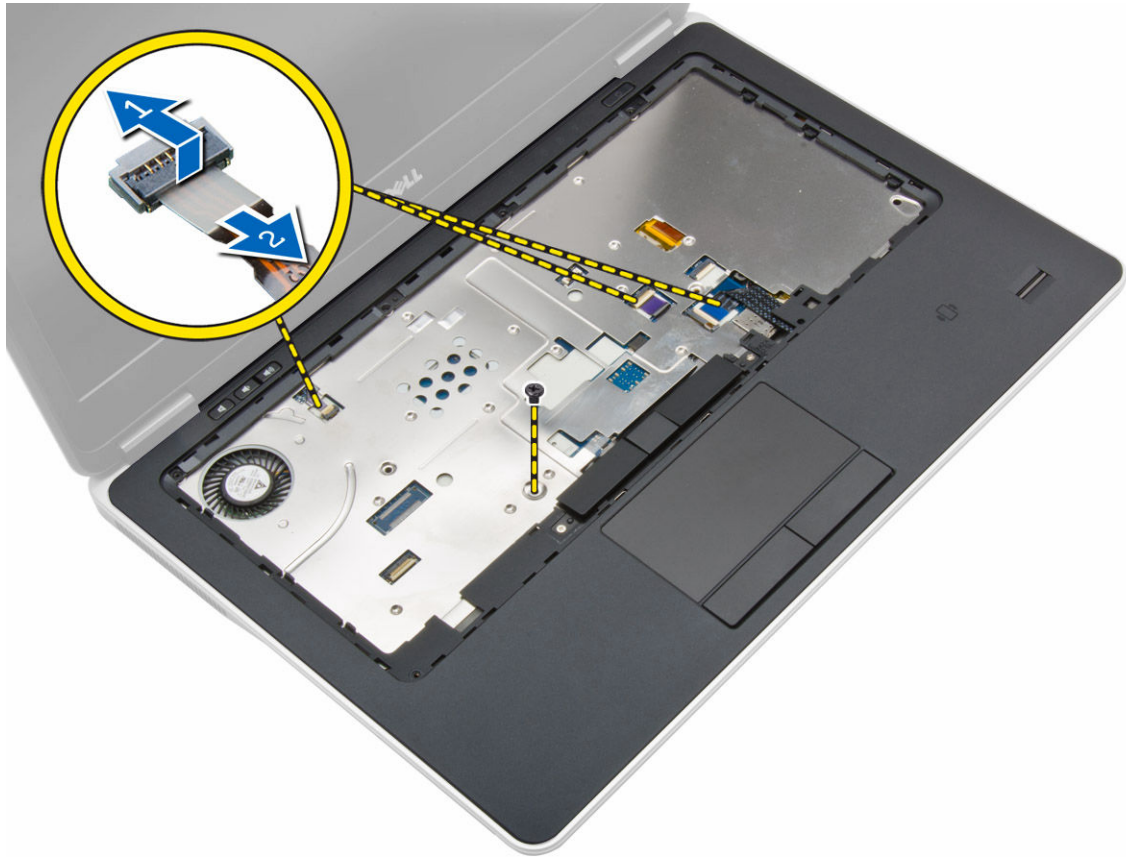
- d. הכונן הקשיח
- e. מסגרת המקלדת
- f. מקלדת

3. הסר את הברגים המהדקים את מכלול משענת כף היד אל המחשב.



4. בצע את השלבים הבאים, כפי שמוצג באיור:

- a. הרם את התפסים [1].
- b. נתק את כבלי לוח ה-LED, משטח המגע והזנת ה-LED מהמחשב [2].



5. הרם את משענת כף היד והרחק אותה מהמחשב.



## התקנת משענת כף היד

1. יישר את מכלול משענת כף היד במקומו המקורי במחשב והכנס אותו למקומו עד שתישמע נקישה.
2. חבר את הכבלים הבאים ללוח המערכת:
  - a. כבל נוריות ההפעלה
  - b. כבל משטח מגע
  - c. כבל לוח ה-LED
3. חזק את הברגים כדי להצמיד את מכלול משענת כף היד לחזית המחשב.
4. חזק את הברגים כדי להצמיד את מכלול משענת כף היד לבסיס המחשב.
5. התקן את:
  - a. מקלדת
  - b. מסגרת המקלדת
  - c. הכונן הקשיח
  - d. כיסוי הבסיס
  - e. הסוללה
  - f. כרטיס ה-SD
6. בצע את הפעולות המפורטות בסעיף לאחר העבודה על חלקיו הפנימיים של המחשב.

## הסרת הרמקולים

1. בצע את הפעולות המפורטות בסעיף לפני העבודה על חלקיו הפנימיים של המחשב.

2. הסר את:

a. כרטיס ה-SD

b. הסוללה

c. כיסוי הבסיס

d. הכונן הקשיח

e. מסגרת המקלדת

f. מקלדת

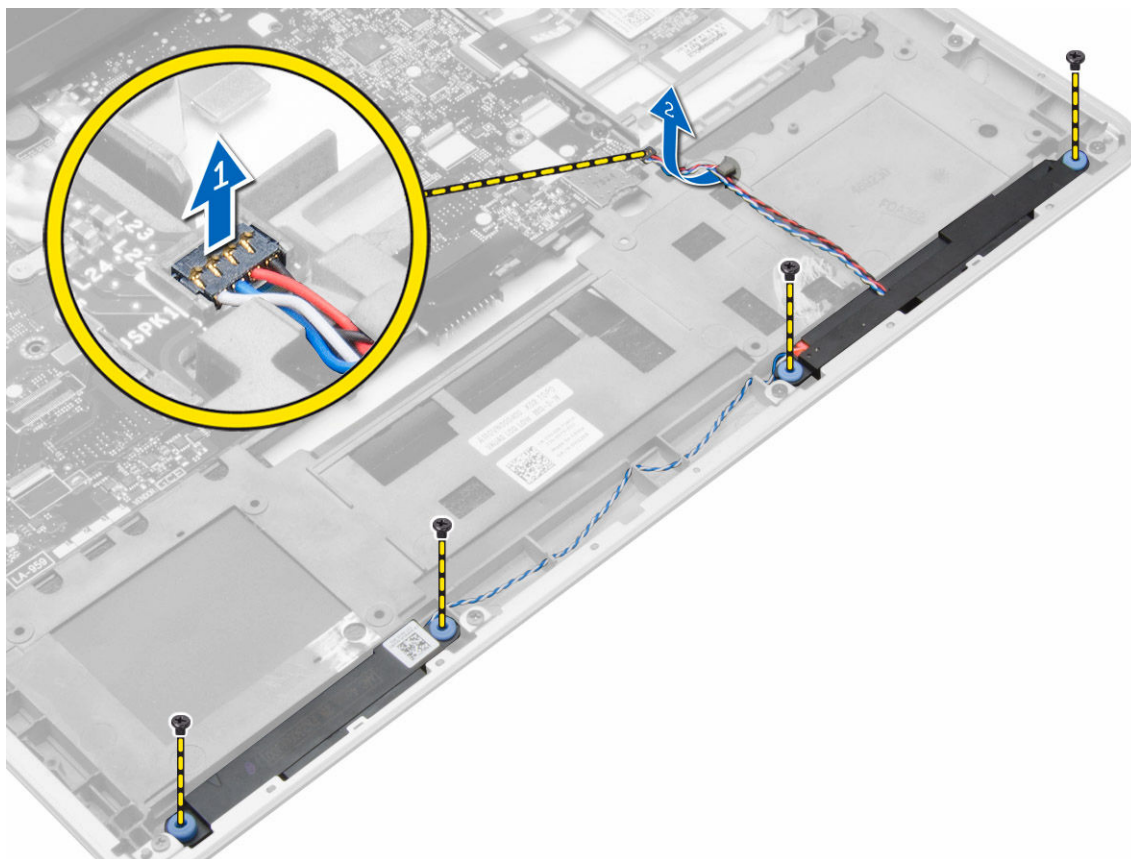
g. משענת כף היד

3. בצע את השלבים הבאים, כפי שמוצג באיור:

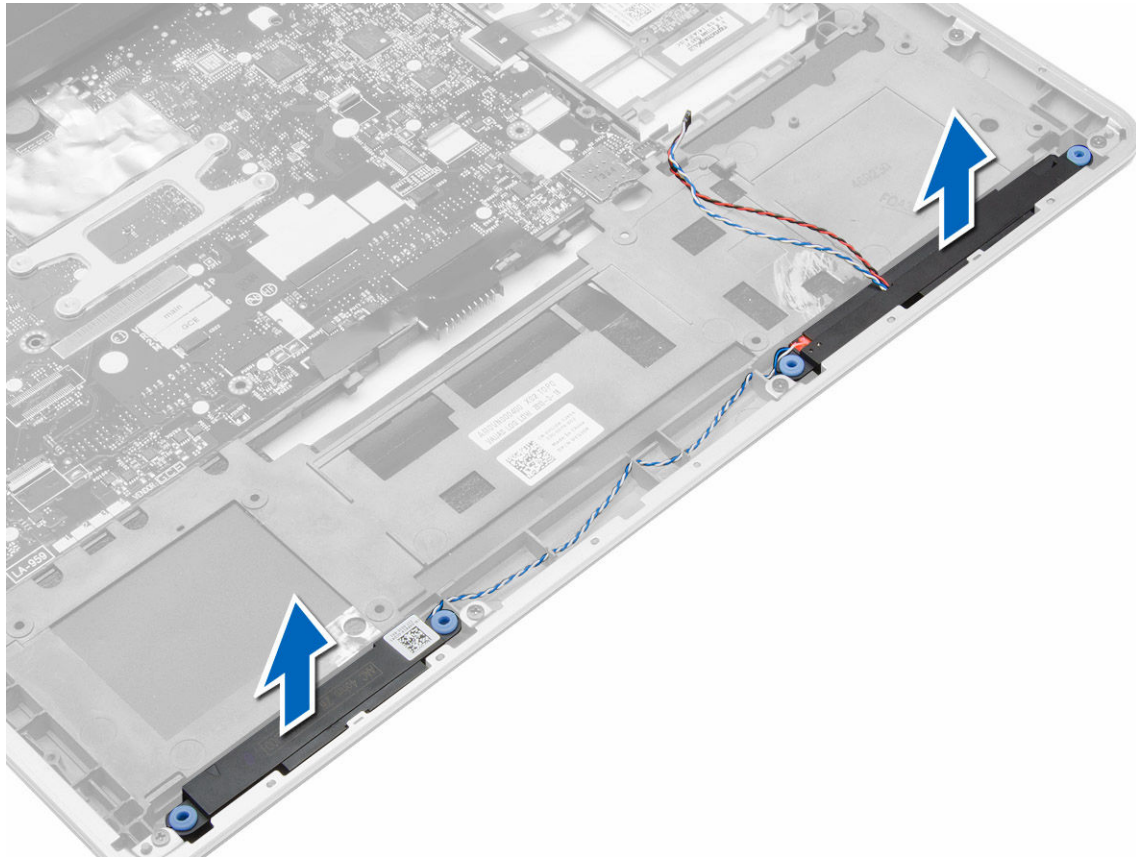
a. הסר את הברגים שמהדקים את הרמקולים למחשב.

b. נתק את הכבל [1].

c. הוצא את הכבל מלוח המערכת [2].



4. הסר את הרמקולים מהמחשב.



## התקנת הרמקולים

1. ישר את הרמקולים במקומם המקורי וחזק את הברגים כדי לחבר את הרמקולים למחשב.
2. נתב את כבל הרמקולים במחשב וחבר אותו אל לוח המערכת.
3. התקן את:
  - a. משענת כף היד
  - b. מקלדת
  - c. מסגרת המקלדת
  - d. הכונן הקשיח
  - e. כיסוי הבסיס
  - f. הסוללה
  - g. כרטיס ה-SD
4. בצע את הפעולות המפורטות בסעיף לאחר העבודה על חלקיו הפנימיים של המחשב.

## הסרת כיסוי ציר הצג

1. בצע את הפעולות המפורטות בסעיף לפני העבודה על חלקיו הפנימיים של המחשב.
2. הסר את הסוללה.
3. הסר את הברגים שמהדקים את כיסוי ציר הצג למחשב. הרם את כיסוי ציר הצג.

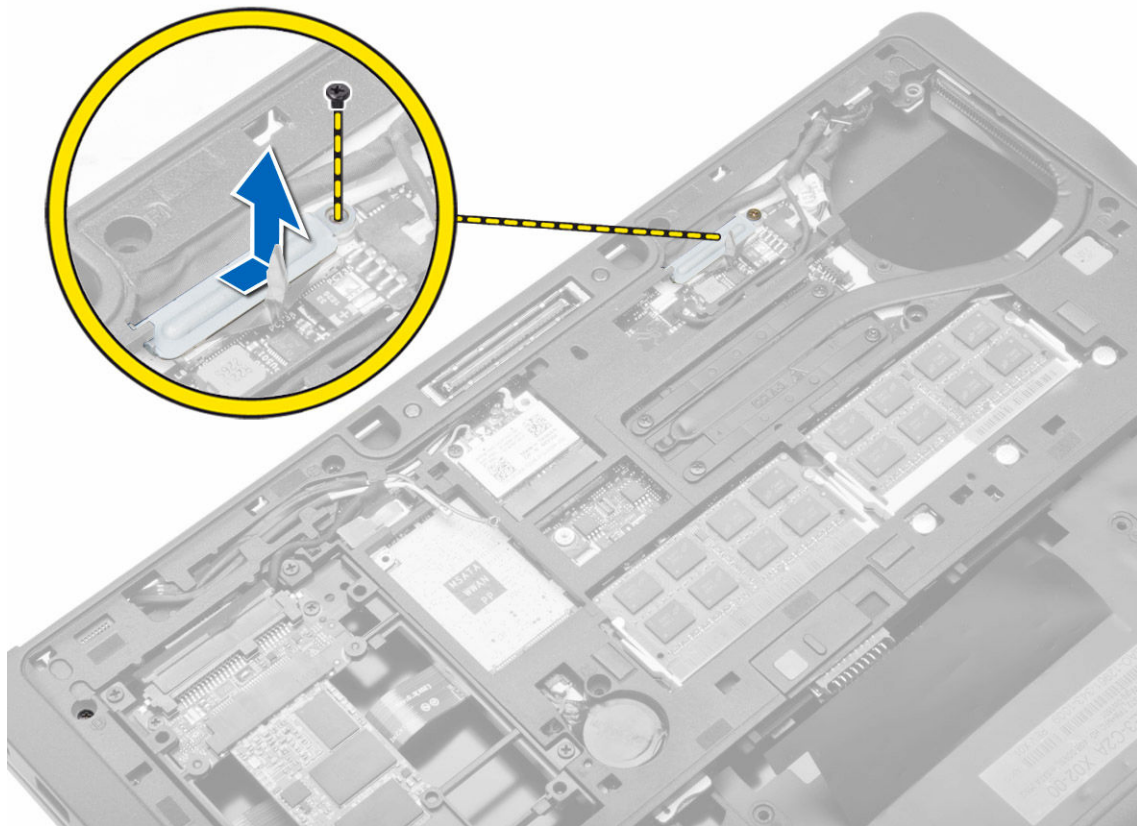


## התקנת כיסוי ציר הצג

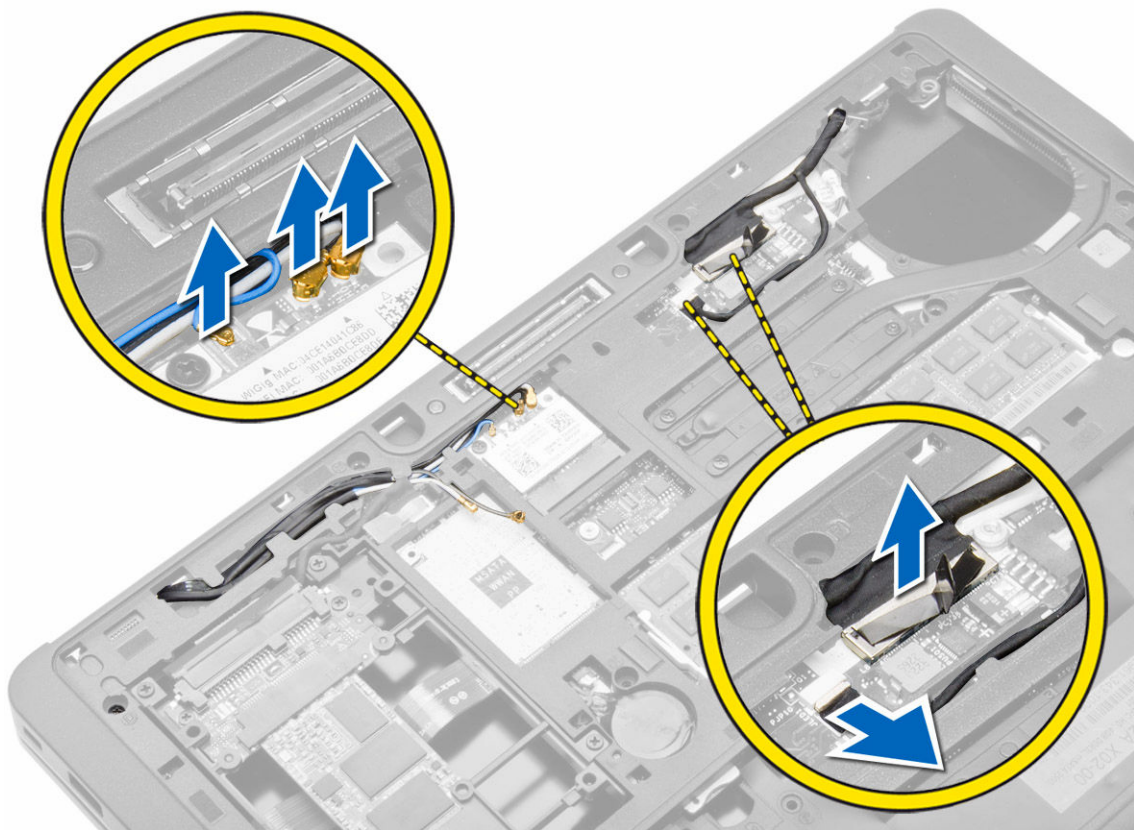
1. הנח את כיסוי ציר הצג וחזק את הברגים כדי להדק את כיסוי ציר הצג למחשב.
2. התקן את הסוללה.
3. בצע את הפעולות המפורטות בסעיף לאחר העבודה על חלקיו הפנימיים של המחשב.

## הסרת מכלול הצג

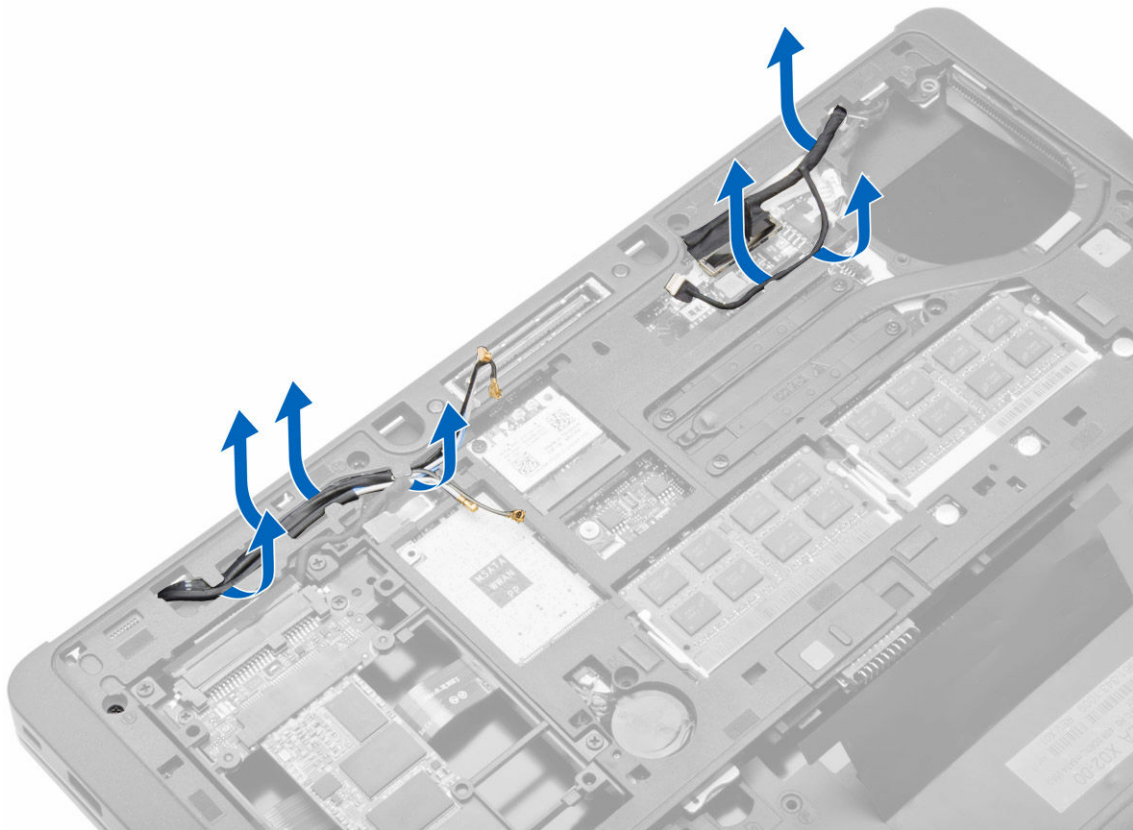
1. בצע את הפעולות המפורטות בסעיף לפני העבודה על חלקיו הפנימיים של המחשב.
2. הסר את:
  - a. הסוללה
  - b. כרטיס ה-SD
  - c. כיסוי הבסיס
  - d. מקלדת
  - e. משענת כף היד
3. הסר את הבורג שמהדק את מכלול הצג אל המחשב.



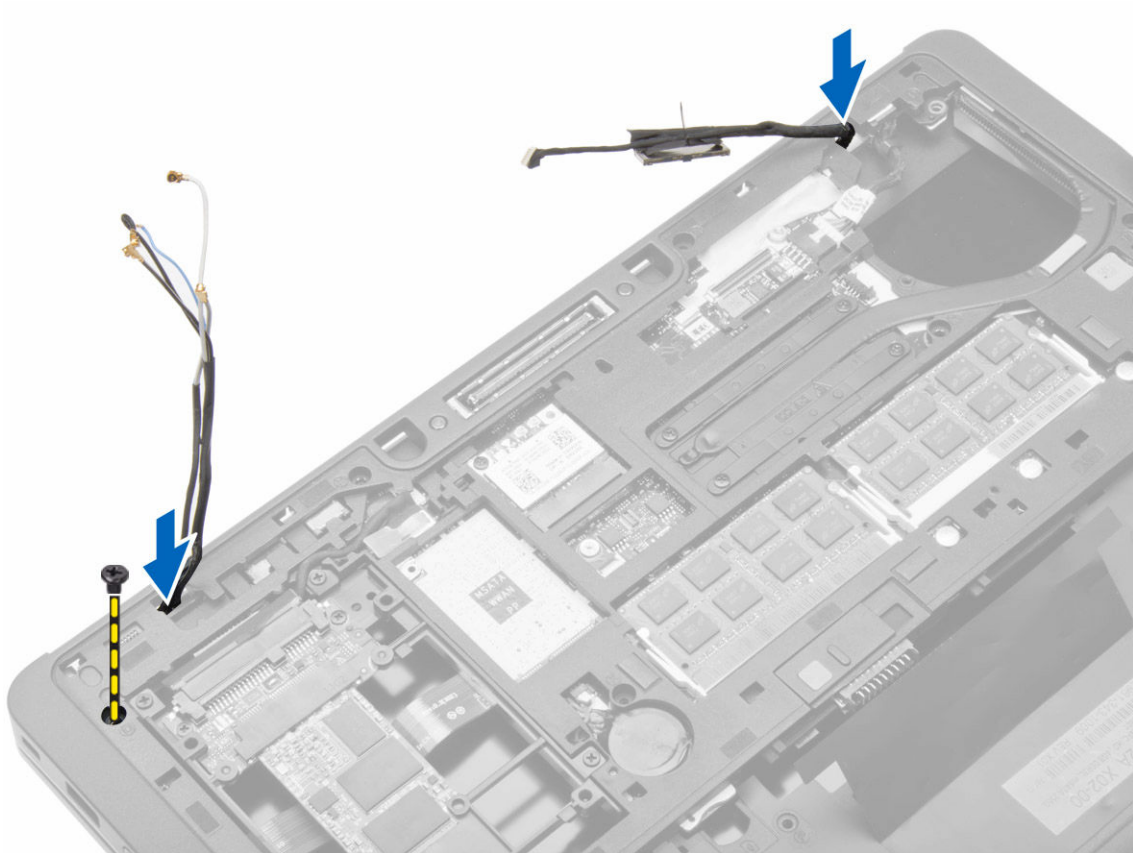
4. נתק את כבל ה-LVDS והמצלמה מלוח המערכת. נתק את כבלי האנטנה מהפתרון האלחוטי.



5. הוצא את הכבלים מהחריץ.



6. הסר את הבורג ומשוך את כבלי האנטנה מהחורים במארז הבסיס, שמהדקים את מכלול התצוגה למחשב.



7. הסר את הברגים שמהדקים את מכלול התצוגה למחשב, והרם את מכלול התצוגה והוצא אותו מהמחשב.



## התקנת מכלול הצג

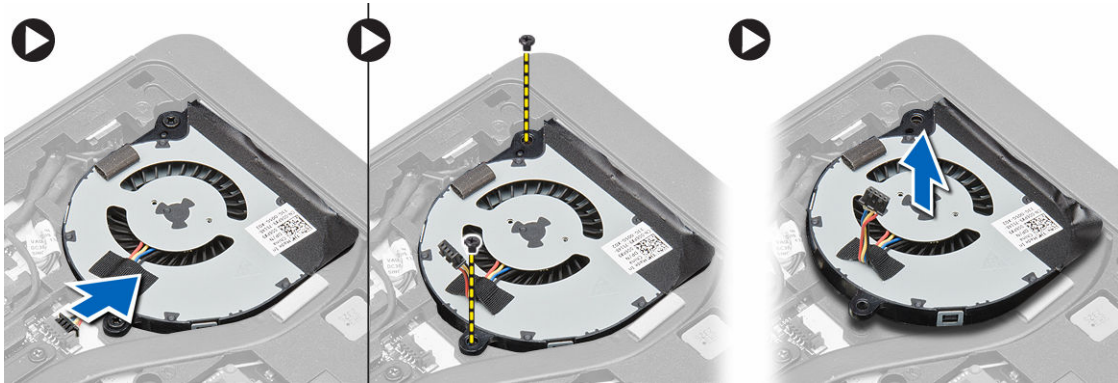
1. הכנס את כבלי ה-LVDS והאנטנה האלחוטית דרך החורים בתושבת הבסיסית וחבר אותם.
2. הצב את מכלול הצג במחשב.
3. חזק את הברגים בשני הצדדים כדי להדק את מכלול הצג.
4. נחב את כבלי ה-LVDS והאנטנה דרך ערוץ הניתוב.
5. חבר את כבל המצלמה וה-LVDS למחשב.
6. חבר את כבלי האנטנה לפתרון האלחוטי.
7. התקן את:
  - a. מכלול משענת כף היד
  - b. מקלדת
  - c. כיסוי הבסיס
  - d. כרטיס ה-SD
  - e. הסוללה
8. בצע את הפעולות המפורטות בסעיף לאחר העבודה על חלקיו הפנימיים של המחשב.

## הסרת מאוורר המערכת

1. בצע את הפעולות המפורטות בסעיף לפני העבודה על חלקיו הפנימיים של המחשב.
2. הסר את:

- a. הסוללה
- b. כרטיס ה-SD
- c. כיסוי הבסיס

3. נתק את כבל מאוורר המערכת. הסר את הברגים שמהדקים את מאוורר המערכת למחשב, והסר את מאוורר המערכת מהמחשב.



### התקנת מאוורר המערכת

1. יישר את מאוורר המערכת במקומו בלוח המערכת.
2. חזק את הברגים שמהדקים את מאוורר המערכת למחשב.
3. חבר את כבל מאוורר המערכת ללוח המערכת.
4. התקן את:

- a. כיסוי הבסיס
- b. כרטיס ה-SD
- c. הסוללה

5. בצע את הפעולות המפורטות בסעיף לאחר העבודה על חלקיו הפנימיים של המחשב.

### הסרת גוף הקירור

1. בצע את הפעולות המפורטות בסעיף לפני העבודה על חלקיו הפנימיים של המחשב.
2. הסר את:

- a. כרטיס ה-SD
- b. הסוללה
- c. כיסוי הבסיס
- d. הכונן הקשיח
- e. מסגרת המקלדת
- f. מקלדת
- g. משענת כף היד
- h. רמקול
- i. כיסוי ציר הצג
- j. מכלול הצג
- k. לוח המערכת

3. הסר את הברגים שמהדקים את גוף הקירור ללוח המערכת. הרם את גוף הקירור מלוח המערכת.



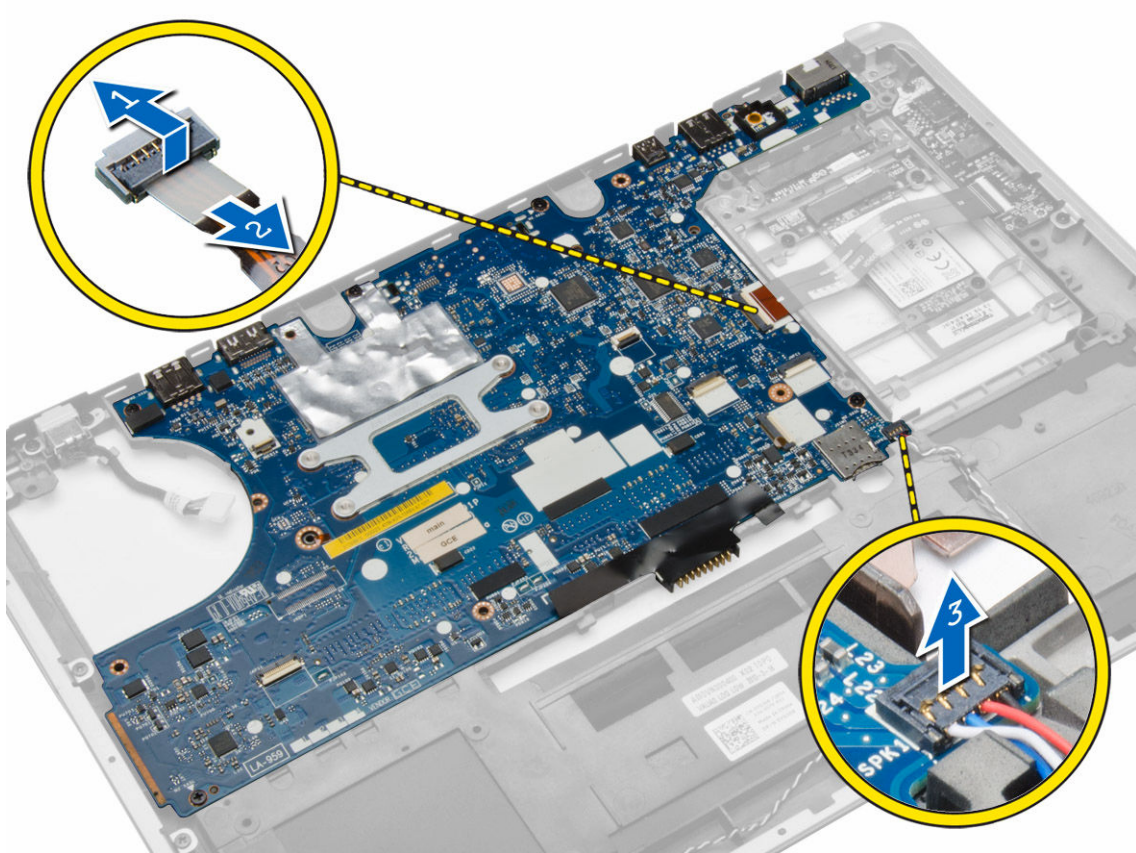
## התקנת גוף הקירור

1. הנח את גוף הקירור במקומו המקורי על לוח המערכת.
2. חזק את הברגים כדי להדק את גוף הקירור ללוח המערכת.
3. התקן את:
  - a. לוח המערכת
  - b. מכלול הצג
  - c. כיסוי ציר הצג
  - d. רמקול
  - e. משענת כף היד
  - f. מקלדת
  - g. מסגרת המקלדת
  - h. הכונן הקשיח
  - i. כיסוי הבסיס
  - j. הסוללה
  - k. כרטיס ה-SD
4. בצע את הפעולות המפורטות בסעיף לאחר העבודה על חלקיו הפנימיים של המחשב.

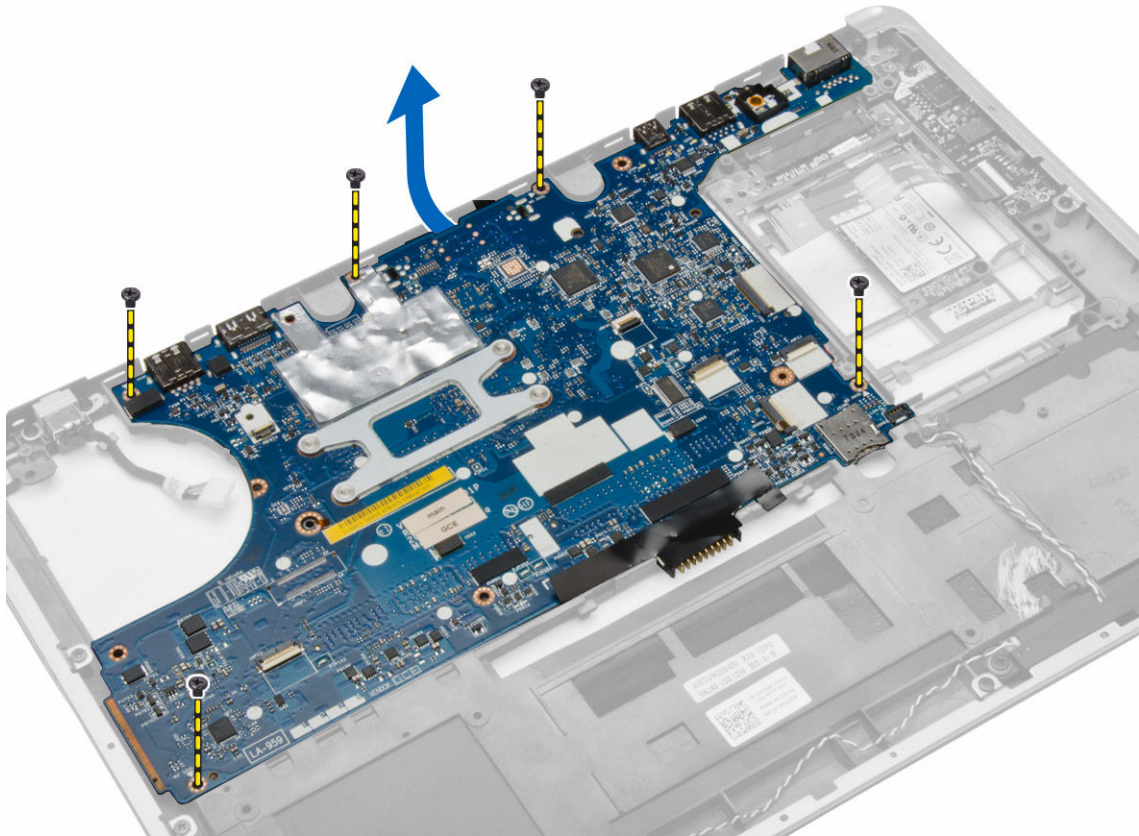
## הסרת לוח המערכת

1. בצע את הפעולות המפורטות בסעיף לפני העבודה על חלקיו הפנימיים של המחשב.
2. הסר את:
  - a. כרטיס ה-SD
  - b. הסוללה
  - c. כיסוי הבסיס
  - d. הכונן הקשיח
  - e. מסגרת המקלדת
  - f. מקלדת
  - g. משענת כף היד
  - h. רמקול
  - i. כיסוי ציר הצג
  - j. מכלול הצג
3. בצע את השלבים הבאים, כפי שמוצג באיור: נתק את כבל הקלט/פלט ואת כבל הרמקול מלוח המערכת.
  - a. הרם את תפס הקלט/פלט [1].
  - b. נתק את הכבל מלוח המערכת [2].

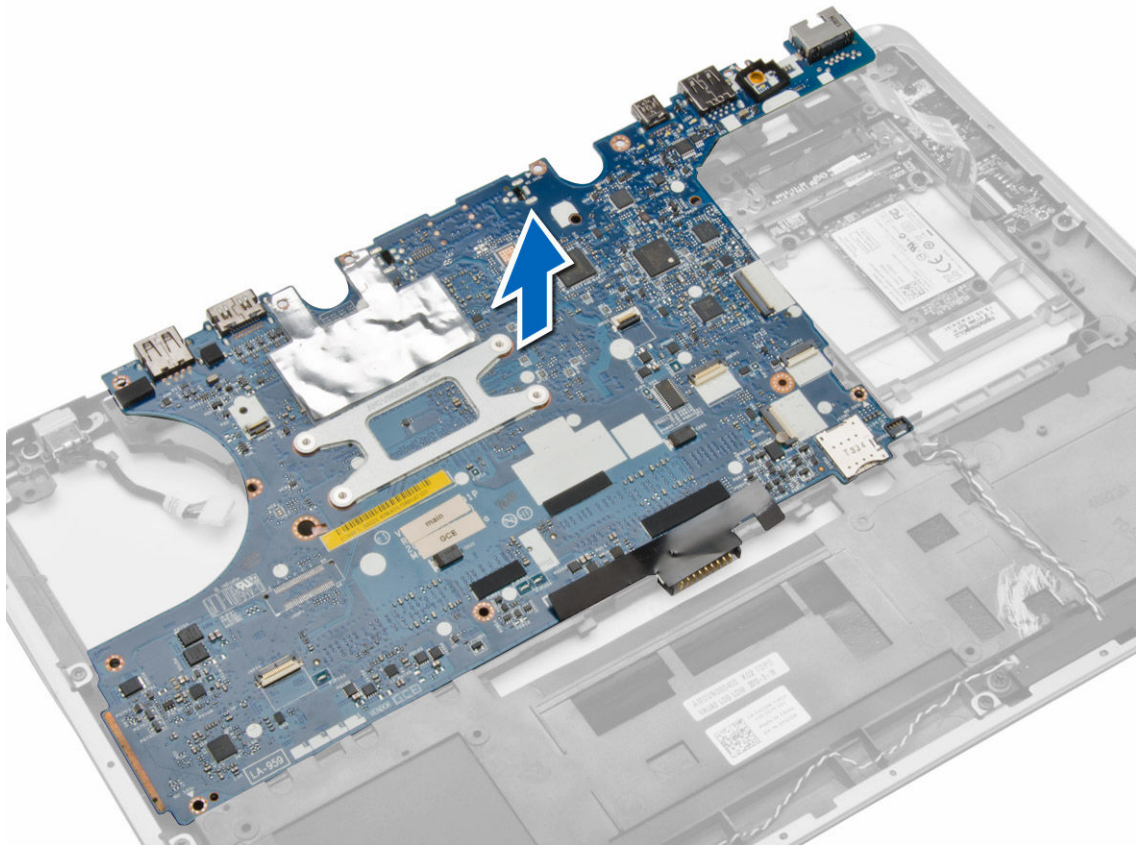
c. נחק את כבל הרמקול מלוח המערכת [3].



4. הסר את הברגים שמהדקים את לוח המערכת למחשב. הרם מעט את הקצה השמאלי של לוח המערכת עד לזווית של 45 מעלות.



5. הסר את לוח המערכת מהמחשב.

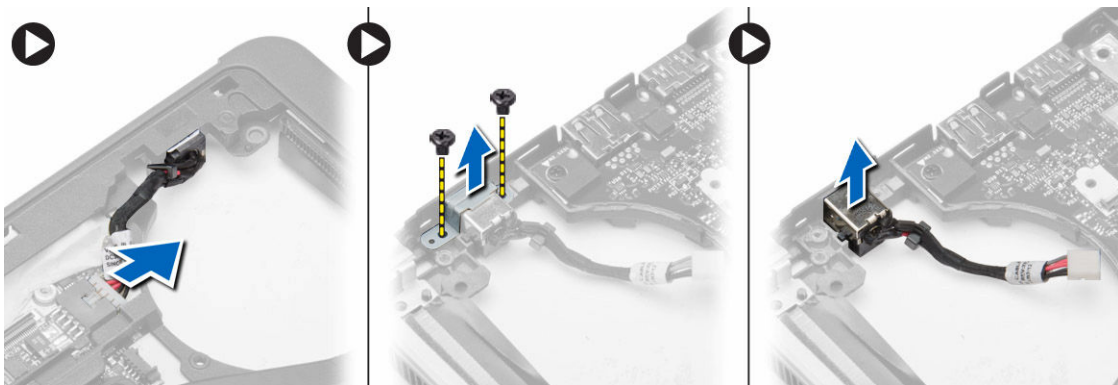


## התקנת לוח המערכת

1. יישר את לוח המערכת במקומו במחשב.
2. חזק את הברגים כדי להדק את לוח המערכת למקומו.
3. חבר את הכבלים הבאים ללוח המערכת:
  - a. רמקול
  - b. כבל קלט/פלט
4. התקן את:
  - a. מכלול הצג
  - b. כיסוי ציר הצג
  - c. רמקול
  - d. משענת כף היד
  - e. מקלדת
  - f. מסגרת המקלדת
  - g. הכונן הקשיח
  - h. כיסוי הבסיס
  - i. הסוללה
  - j. כרטיס ה-SD
5. בצע את הפעולות המפורטות בסעיף לאחר העבודה על חלקי הפנימיים של המחשב.

## הסרת מחבר החשמל

1. בצע את הפעולות המפורטות בסעיף לפני העבודה על חלקיו הפנימיים של המחשב.
2. הסר את:
  - a. כרטיס ה-SD
  - b. הסוללה
  - c. כיסוי הבסיס
  - d. מקלדת
  - e. משענת כף היד
  - f. מאוורר המערכת
  - g. גוף הקירור
  - h. הרמקולים
3. נתק את כבל מחבר החשמל מלוח המערכת והסר את הבורג שמהדק אותו למחשב. הסר את מחבר החשמל.



## התקנת מחבר החשמל

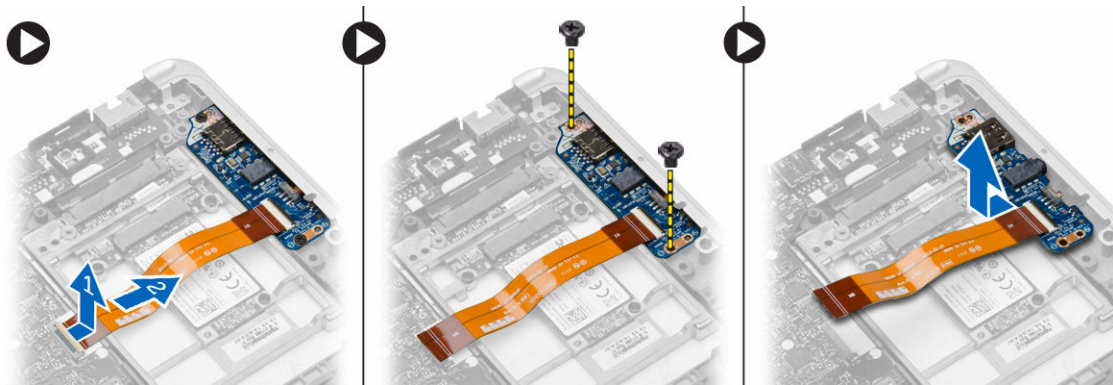
1. הכנס את מחבר החשמל לחריץ שלו.
2. חבר את מחבר החשמל ללוח המערכת.
3. חזק את הבורג שמהדק את מחבר החשמל ללוח המערכת.
4. התקן את:
  - a. הרמקולים
  - b. גוף הקירור
  - c. מאוורר המערכת
  - d. משענת כף היד
  - e. מקלדת
  - f. כיסוי הבסיס
  - g. הסוללה
  - h. כרטיס ה-SD
5. בצע את הפעולות המפורטות בסעיף לאחר העבודה על חלקיו הפנימיים של המחשב.

## (I/O) הסרת לוח הקלט/פלט

1. בצע את הפעולות המפורטות בסעיף לפני העבודה על חלקיו הפנימיים של המחשב.
2. הסר את:

- a. כרטיס ה-SD
- b. הסוללה
- c. כיסוי הבסיס
- d. הכונן הקשיח
- e. מסגרת המקלדת
- f. מקלדת
- g. משענת כף היד
- h. רמקול
- i. כיסוי ציר הצג
- j. מכלול הצג
- k. לוח המערכת

3. נתק את כבל הקלט/פלט מלוח המערכת והסר את הבורג שמהדק את לוח הקלט/פלט למחשב. הסר את לוח הקלט/פלט מהמחשב.



## התקנת לוח הקלט/פלט

1. הנח את לוח הקלט/פלט בחריץ שלו והכנס אותו למקומו בנקישה.
2. חזק את הברגים כדי להדק את לוח הקלט/פלט.
3. חבר את כבל הקלט/פלט ללוח המערכת.
4. התקן את:

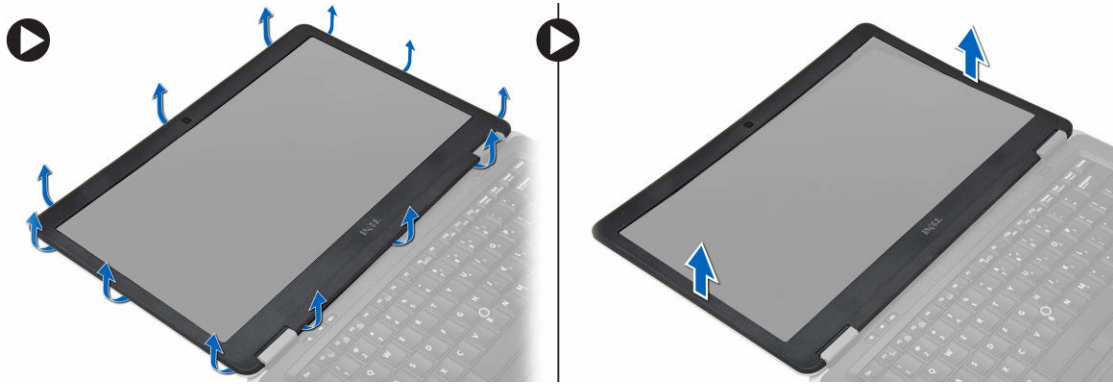
- a. לוח המערכת
- b. מכלול הצג
- c. כיסוי ציר הצג
- d. רמקול
- e. משענת כף היד
- f. מקלדת
- g. מסגרת המקלדת
- h. הכונן הקשיח
- i. כיסוי הבסיס
- j. הסוללה
- k. כרטיס ה-SD

5. בצע את הפעולות המפורטות בסעיף לאחר העבודה על חלקיו הפנימיים של המחשב.

## הסרת מסגרת הצג

1. בצע את הפעולות המפורטות בסעיף לפני העבודה על חלקיו הפנימיים של המחשב.
2. הסר את הסוללה.

3. שחרר את שולי מסגרת הצג. הסר את מסגרת הצג ממכלול הצג.

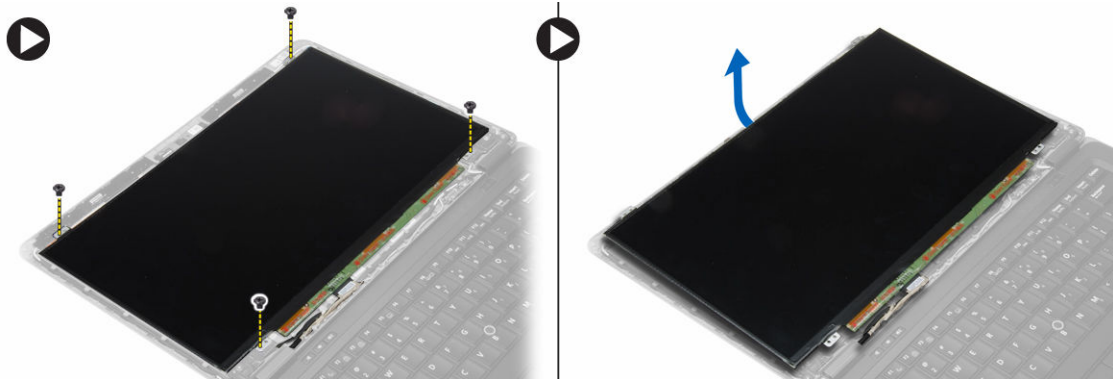


### התקנת מסגרת הצג

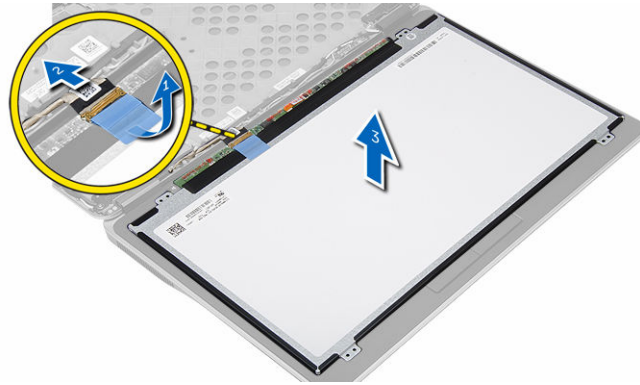
1. יישר את מסגרת הצג במקומה והכנס אותה למקומה בנקישה.
2. יישר את כיסויי הציר על מכלול הצג והכנס אותו למקומו בנקישה.
3. התקן את הסוללה.
4. בצע את הפעולות המפורטות בסעיף לאחר העבודה על חלקיו הפנימיים של המחשב.

### הסרת לוח הצג

1. בצע את הפעולות המפורטות בסעיף לפני העבודה על חלקיו הפנימיים של המחשב.
2. הסר את:
  - a. הסוללה
  - b. מסגרת הצג
3. הסר את הברגים שמהדקים את לוח הצג למכלול הצג. הרם והפוך את לוח הצג.



4. בצע את השלבים הבאים, כפי שמוצג באיור:
  - a. קלף את סרט ההדבקה של מחבר כבל ה-LVDS [1].
  - b. נתק את כבל ה-LVDS מלוח הצג [2].
  - c. הסר את לוח הצג ממכלול הצג [3].

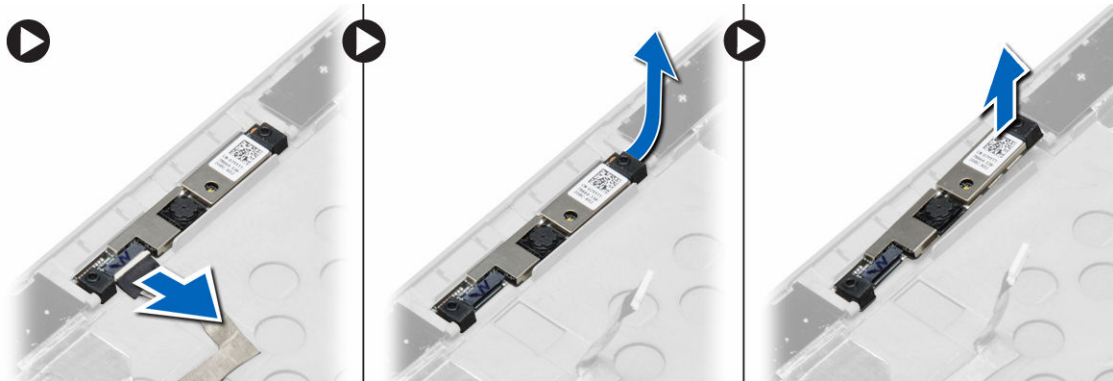


## התקנת לוח הצג

1. חבר את כבל הצג (כבל LVDS) למחבר שלו בלוח הצג.
2. הנח את לוח הצג במקומו המקורי במכלול הצג.
3. חזק את הברגים כדי להדק את לוח הצג למכלול הצג.
4. התקן את:
  - a. מסגרת הצג
  - b. הסוללה
5. בצע את הפעולות המפורטות בסעיף לאחר העבודה על חלקיו הפנימיים של המחשב.

## הסרת המצלמה

1. בצע את הפעולות המפורטות בסעיף לפני העבודה על חלקיו הפנימיים של המחשב.
2. הסר את:
  - a. הסוללה
  - b. מסגרת הצג
  - c. מכלול הצג
3. נתק את כבל המצלמה מהמודול. הרם והסר את המצלמה ממכלול הצג.



## התקנת המצלמה

1. התקן את המצלמה בתוך החריץ שלה בלוח התצוגה.
2. חבר את כבל המצלמה אל המצלמה.
3. התקן את:
  - a. מכלול הצג
  - b. מסגרת הצג
  - c. הסוללה
4. בצע את הפעולות המפורטות בסעיף לאחר העבודה על חלקיו הפנימיים של המחשב.

# 3

## מידע על יציאת העגינה

יציאת העגינה משמשת לחיבור המחשב הנייד לתחנת עגינה (אופציונלי).



1. יציאת עגינה

## הגדרת מערכת


### Boot Sequence (רצף אתחול)

רצף האתחול מאפשר לך לעקוף את סדר אתחול ההתקנים שנקבע בהגדרת המערכת ולאתחל התקן ספציפי (למשל כונן אופטי או כונן קשיח) בצורה ישירה. במהלך הבדיקה העצמית בהפעלה (POST), כאשר הסמל של Dell מופיע, באפשרותך:


- לגשת אל הגדרת המערכת על-ידי הקשה על <F2>
- להעלות את תפריט האתחול החד-פעמי על-ידי הקשה על <F12>

תפריט האתחול החד-פעמי מציג את ההתקנים שבאפשרותך לאתחל, לרבות אפשרות האבחון. אפשרויות תפריט האתחול הן:

- כונן נשלף (אם זמין)
- כונן STXXXX

 **הערה:** XXX הוא מספר כונן ה-SATA.


- כונן אופטי
- אבחון

 **הערה:** הבחירה באפשרות Diagnostics (אבחון) תוביל להצגת המסך ePSA diagnostics (אבחון ePSA).


מסך רצף האתחול מציג גם את האפשרות לגשת אל מסך הגדרת המערכת.

### מקשי ניווט

בטבלה הבאה מוצגים מקשי הניווט של הגדרת המערכת.


 **הערה:** לגבי מרבית אפשרויות הגדרת המערכת, השינויים שאתה מבצע מתועדים אך לא ייכנסו לתוקף לפני שתפעיל מחדש את המערכת.

#### טבלה 1. מקשי ניווט

מקשים	ניווט
חץ למעלה	מעבר לשדה הקודם.
חץ למטה	מעבר לשדה הבא.
<Enter>	אפשרות לבחור ערך בשדה שנבחר (אם רלוונטי) או לעבור לקישור בשדה.
מקש רווח	הרחבה או כיווץ של רשימה נפתחת, אם רלוונטי.
<Tab>	מעבר לאזור המיקוד הבא.
	 <b>הערה:</b> עבור הדפדפן עם הגרפיקה הרגילה בלבד.
<Esc>	מעבר לדרך הקודם, עד שיוצג המסך הראשי. הקשה על <Esc> במסך הראשי מציגה הודעה שתנחה אותך לשמור את כל השינויים שלא נשמרו ולהפעיל את המערכת מחדש.



מקשים	ניווט
<F1>	הצגת קובץ העזרה של הגדרת המערכת.

## אפשרויות הגדרת המערכת

 **הערה:** בהתאם למחשב שלך ולהתקנים שהותקנו בו, ייתכן שחלק מהפריטים הרשומים בסעיף זה לא יופיעו.



טבלה 2. General (כללי)

אפשרות	תיאור
<b>System Information</b>	<p>בסעיף זה מוצגת רשימה של תכונות חומרה עיקריות של המחשב.</p> <ul style="list-style-type: none"> <li>• System Information (מידע על המערכת): מציג את גירסת ה-BIOS, תג שירות, תג נכס, תג בעלות, תאריך בעלות, תאריך ייצור, ואת קוד השירות המהיר.</li> <li>• Memory Information (מידע על הזיכרון): מציג את הזיכרון שהותקן, את הזיכרון הזמין, מהירות הזיכרון, מצב ערוצי הזיכרון, טכנולוגיית הזיכרון DIMM בגודל A, DIMM בגודל B.</li> <li>• Processor Information (מידע על המעבד): מציג את סוג המעבד, מספר הליבות, מזהה המעבד, מהירות השעון הנוכחית, מהירות השעון המינימלית, מהירות השעון המקסימלית, זיכרון המטמון L2 של המעבד, זיכרון המטמון L3 של המעבד, היכולת ל-HT וטכנולוגיית 64 סיביות.</li> <li>• Device Information (מידע על ההתקן): מציג את הכונן הקשיח הראשי, התקן תא קבוע, התקן מערכת eSATA, התקן Dock eSATA, כתובת LOM MAC, בקר וידאו, גירסת BIOS וידאו, זיכרון וידאו, סוג לוח, רזולוציה טבעית, בקר שמע, בקר מודם, התקן Wi-Fi, התקן WiGig, התקן סלולרי, התקן Bluetooth.</li> </ul>
<b>Battery Information</b>	הצגת מצב הסוללה וסוג מתאם זרם החילופין המחובר למחשב.
<b>Boot Sequence</b>	<p>אפשרות לשנות את הסדר שבו המחשב מנסה למצוא מערכת הפעלה.</p> <ul style="list-style-type: none"> <li>• Diskette Drive (כונן תקליטונים)</li> <li>• Internal HDD (כונן קשיח פנימי)</li> <li>• USB Storage Device (התקן אחסון USB)</li> <li>• CD/DVD/CD-RW Drive (כונן CD/DVD/CD-RW)</li> <li>• Onboard NIC (כרטיס רשת משולב)</li> </ul>
<b>Advance Boot Option</b>	<p>אפשרות זו דרושה למצב אתחול מדור קודם. אפשרות זו אינה מותרת אם תכונת האתחול המאובטח מאפשרת.</p> <ul style="list-style-type: none"> <li>• Enable Legacy Option ROMs (הפעלת רכיבי ROM אופציונליים מדור קודם) – כבירת מחדל אפשרות זו מאפשרת.</li> </ul>
<b>Date/Time</b>	מאפשר להגדיר את התאריך והשעה.

אפשרות	תיאור
<b>Integrated NIC</b>	<p>אפשרות לקבוע את התצורה של בקר רשת מוכלל. האפשרויות הן:</p> <ul style="list-style-type: none"> <li>Disabled (מנוטרל)</li> <li>Enabled (מאופשר)</li> <li>Enabled w/PXE (מאופשר עם PXE): אפשרות זו מאפשרת כבירת מחדל.</li> <li>Enable UEFI Network Stack (הפעל ערימת רשת מסוג UEFI): אפשרות להפעיל UEFI Networking Protocols בסביבות עבודה ברשת של טרום מערכת הפעלה או של מערכת הפעלה מוקדמת.</li> </ul>
<b>Parallel Port</b>	<p>מאפשר להגדיר ולקבוע את אופן הפעולה של היציאה המקבילית בתחנת העגינה. ניתן להגדיר את היציאה המקבילית כך:</p> <ul style="list-style-type: none"> <li>Disabled (מנוטרל)</li> <li>AT</li> <li>PS2</li> <li>ECP (Latitude 7440)</li> </ul>
<b>Serial Port</b>	<p>מזהה וקובע את הגדרות היציאה הטורית. ההגדרות הזמינות ליציאה טורית:</p> <ul style="list-style-type: none"> <li>Disabled (מנוטרל)</li> <li>COM1 (הגדרת ברירת המחדל)</li> <li>COM2</li> <li>COM3</li> <li>COM4</li> </ul>
<b>SATA Operation</b>	<p> <b>הערה:</b> למערכת ההפעלה יש אפשרות להקצות משאבים גם אם ההגדרה מנוטרלת.</p> <p>אפשרות לקבוע את התצורה של בקר הכונן הקשיח SATA הפנימי. האפשרויות הן:</p> <ul style="list-style-type: none"> <li>Disabled (מנוטרל)</li> <li>AHCI</li> <li>RAID On (הגדרת ברירת המחדל) (RAID מופעל)</li> </ul> <p> <b>הערה:</b> SATA מוגדר לתמיכה במצב RAID.</p>
<b>Drives</b>	<p>אפשרות לקבוע את התצורה של כונני SATA במערכת. האפשרויות הן:</p> <ul style="list-style-type: none"> <li>SATA-0</li> <li>SATA-1</li> <li>SATA-2</li> <li>SATA-3</li> </ul> <p>הגדרת ברירת המחדל: כל הכוננים מאופשרים.</p>

תיאור	אפשרות
<p>שדה זה קובע אם יתקבל דיווח על שגיאות כונן קשיח בכוננים הקשיחים המשולבים במהלך הפעלת המערכת. טכנולוגיה זו מהווה חלק ממפרט (Self SMART Monitoring Analysis and Reporting Technology - טכנולוגיית בקרה ודיווח של ניטור עצמי).</p>	<b>SMART Reporting</b>
<ul style="list-style-type: none"> <li>• <b>Enable SMART Reporting (אפשר דיווח SMART)</b> - כברירת מחדל אפשרות זו מנוטלת.</li> </ul>	<b>USB Configuration</b>
<p>אפשרות להגדיר את תצורת USB. האפשרויות הן:</p> <ul style="list-style-type: none"> <li>• <b>Enable Boot Support (אפשר תמיכה באתחול)</b></li> <li>• <b>Enable External USB Port (אפשר יציאת USB היציגית)</b></li> <li>• <b>Enable USB3.0 Controller (אפשר בקר USB3.0)</b></li> </ul> <p>הגדרת ברירת המחדל: כל האפשרויות מאופשרות.</p>	<b>USB Configuration</b>
<p>אפשרות להגדיר את תפקוד התכונה USB PowerShare. האפשרות מנוטלת כברירת מחדל.</p> <ul style="list-style-type: none"> <li>• <b>אפשר USB PowerShare</b></li> </ul>	<b>USB PowerShare</b>
<p>אפשרות לאפשר או לנטרל את בקר השמע המשולב.</p> <ul style="list-style-type: none"> <li>• <b>Enable Audio (אפשר שמע)</b> אפשרות זו מאפשרת כברירת מחדל.</li> </ul>	<b>Audio</b>
<p>אפשרות לבחור את מצב הפעולה של תכונת תאורת המקלדת. האפשרויות הן:</p> <ul style="list-style-type: none"> <li>• <b>Disabled (מנוטרל)</b> (הגדרת ברירת המחדל)</li> <li>• <b>Level is 25%</b> (הרמה היא 25%)</li> <li>• <b>Level is 50%</b> (הרמה היא 50%)</li> <li>• <b>Level is 75%</b> (הרמה היא 75%)</li> <li>• <b>Level is 100%</b> (הרמה היא 100%)</li> </ul>	<b>Keyboard Illumination</b>
<p>אפשרות להגדיר מצב המכבה את כל התאורות והצלילים שמפיקה המערכת. האפשרות מנוטלת כברירת מחדל.</p> <ul style="list-style-type: none"> <li>• <b>Enable Unobtrusive Mode (אפשר מצב שקט)</b></li> </ul>	<b>Unobtrusive Mode</b>
<p>אפשרות להפעיל או להשבית את ההתקנים השונים שבלוח המערכת. האפשרויות הן:</p> <ul style="list-style-type: none"> <li>• <b>Enable Microphone (אפשר מיקרופון)</b></li> <li>• <b>Enable Hard Drive Free Fall Protection (אפשר הגנת נפילה של הכונן הקשיח)</b></li> <li>• <b>Enable Camera (אפשר מצלמה)</b></li> <li>• <b>Enable Media Card (אפשר כרטיס מדיה)</b></li> <li>• <b>Disable Media Card (נטרל כרטיס מדיה)</b></li> </ul>	<b>Miscellaneous Devices</b>

אפשרות	תיאור
	הגדרת ברירת המחדל: כל ההתקנים מאופשרים
<b>טבלה 4. Video (וידאו)</b>	
אפשרות	תיאור
<b>LCD Brightness</b>	אפשרות להגדיר את בהירות הצג, בהתאם למקור אספקת החשמל (On Battery (באמצעות סוללה) ו-On AC (מחובר לחשמל)).
<b>טבלה 5. Security (אבטחה)</b>	
אפשרות	תיאור
<b>Admin Password</b>	<p>שדה זה מאפשר לקבוע, לשנות, או למחוק את סיסמת מנהל המערכת (admin), שנקראת לעתים גם סיסמת ה-"setup" (הגדרה). סיסמת מנהל המערכת מאפשרת מספר תכונות אבטחה.</p> <ul style="list-style-type: none"> <li>• הזן את הסיסמה הישנה</li> <li>• הזן את הסיסמה החדשה</li> <li>• אשר את הסיסמה החדשה</li> </ul> <p>הגדרת ברירת המחדל: <b>Not set</b> (לא מוגדר)</p>
<b>System Password</b>	<p>אפשרות להגדיר, לשנות או למחוק את סיסמת המערכת.</p> <ul style="list-style-type: none"> <li>• הזן את הסיסמה הישנה</li> <li>• הזן את הסיסמה החדשה</li> <li>• אשר את הסיסמה החדשה</li> </ul> <p>הגדרת ברירת המחדל: <b>Not set</b> (לא מוגדר)</p>
<b>Internal HDD-1 Password</b>	<p>אפשרות להגדיר, לשנות או למחוק את סיסמת מנהל הרשת. כברירת מחדל, לא מוגדרת סיסמה לכונן.</p> <ul style="list-style-type: none"> <li>• הזן את הסיסמה הישנה</li> <li>• הזן את הסיסמה החדשה</li> <li>• אשר את הסיסמה החדשה</li> </ul> <p>הגדרת ברירת המחדל: <b>Not set</b> (לא מוגדר)</p>
<b>Strong Password</b>	<p>יכולת לאכוף את האפשרות להגדיר תמיד סיסמאות חזקות. הגדרת ברירת מחדל: האפשרות <b>Enable Strong Password</b> (אפשר סיסמה חזקה) אינה מסומנת.</p>
<b>Password Configuration</b>	<p>באפשרותך להגדיר את אורך הסיסמה שלך. מינימום = 4, מקסימום = 32</p>
<b>Password Bypass</b>	<p>אפשרות לאפשר או לנטרל את ההרשאה לעקוף את סיסמת המערכת וסיסמת הכונן הקשיח הפנימי, כאשר הן מוגדרות. האפשרויות הן:</p> <ul style="list-style-type: none"> <li>• <b>Disabled</b> (מנוטרל) (הגדרת ברירת המחדל)</li> <li>• <b>Reboot bypass</b> (עקיפת הפעלה מחדש)</li> </ul>
<b>Password Change</b>	<p>אפשרות להפעיל או להשבית הרשאה לסיסמאות המערכת והכונן הקשיח, כאשר סיסמת מנהל מערכת מוגדרת.</p> <p>הגדרת ברירת המחדל: האפשרות <b>Allow Non-Admin Password Changes</b> (אפשר שינויי סיסמה שאינם של מנהל מערכת) אינה מסומנת</p>

אפשרות	תיאור
<b>Non-Admin Setup Changes</b>	אפשרות לקבוע אם מותר לבצע שינויים באפשרות ההגדרה בעת הגדרת סיסמת מנהל רשת. האפשרות מנוטרלת. <ul style="list-style-type: none"> <li>Allows Wireless Switch Changes (אפשר שינויים במתג אלחוטי)</li> </ul>
<b>TPM Security</b>	אפשרות להפעיל את ה-TPM (Trusted Platform Module) במהלך POST. הגדרת ברירת המחדל: האפשרות מנוטרלת.
<b>Computrace</b>	אפשרות לאפשר או לנטרל את תוכנת Computrace האופציונלית. האפשרויות הן: <ul style="list-style-type: none"> <li><b>Deactivate</b> (השבח) (הגדרת ברירת המחדל)</li> <li>Disable (נטרל)</li> <li>Activate (הפעל)</li> </ul>
<b>CPU XD Support</b>	 <b>הערה:</b> האפשרויות הפעל ונטרל, יפעילו או ינטרלו את התכונה באופן קבוע ולא ניתן יהיה לבצע כל שינוי נוסף
<b>OROM Keyboard Access</b>	אפשרות להגדיר גישה כדי להיכנס למסכי תצורת ה-ROM האופציונלי באמצעות מקשי קיצור במהלך האתחול. האפשרויות הן: <ul style="list-style-type: none"> <li><b>Enable</b> (אפשר) (ברירת המחדל)</li> <li>One Time Enable (אפשר פעם אחת)</li> <li>Disable (נטרל)</li> </ul>
<b>Admin Setup Lockout</b>	אפשרות למנוע ממשתמשים להיכנס להגדרות המערכת כאשר מוגדרת סיסמת מנהל מערכת. הגדרת ברירת המחדל: <b>Disabled</b> (מנוטרל)
<b>טבלה 6. Secure Boot (אתחול מאובטח)</b>	
<b>Secure Boot Enable</b>	אפשרות לאפשר או לנטרל את התכונה Secure Boot (אתחול מאובטח) <ul style="list-style-type: none"> <li>Disabled (מנוטרל)</li> <li><b>Enabled</b> (מאופשר) (הגדרת ברירת המחדל)</li> </ul>
<b>Expert key Management</b>	 <b>הערה:</b> לצורך הפעלה, המערכת צריכה להיות במצב אתחול UEFI, ואפשרות הפעלת רכיבי ROM אופציונליים מדור קודם צריכה להיות כבויה.
	אפשרות לתפלל את מסדי הנתונים של מפתחות אבטחה אם המערכת במצב מותאם אישית. האפשרות Enable Custom Mode (אפשר מצב מותאם) מנוטרלת כברירת מחדל. האפשרויות הן: <ul style="list-style-type: none"> <li>PK</li> <li>KEK</li> <li>db</li> <li>dbx</li> </ul>
	אם Custom Mode (מצב מותאם אישית) מופעל, האפשרויות הרלוונטיות עבור PK, KEK, db ו-dbx מופיעות. האפשרויות הן: <ul style="list-style-type: none"> <li>Save to File (שמירה לקובץ) - שמירת המפתח לקובץ שבחר המשתמש</li> <li>Replace from File (החלפה מקובץ) - החלפת המפתח הנוכחי במפתח מקובץ שבחר המשתמש</li> <li>Append from File (הוסף מקובץ) - הוספת מפתח למסד הנתונים הקיים מקובץ שבחר המשתמש</li> </ul>

- Delete (מחיקה) - מחיקת המפתח שנבחר
  - Reset All Keys (איפוס כל המפתחות) - איפוס להגדרת ברירת המחדל
  - Delete All Keys (מחיקת כל המפתחות) - מחיקת כל המפתחות
- הערה:** אם Custom Mode (מצב מותאם אישית) מנוטרל, כל השינויים שבוצעו יימחקו והמפתחות ישוחזרו להגדרות ברירת המחדל.


## טבלה 7. Performance (ביצועים)

אפשרות	תיאור
<b>Multi Core Support</b>	<p>שדה זה מציין אם התהליך יכלול הפעלה של ליבה אחת או של כל הליבות. ביצועים של יישומים מסוימים ישתפרו בעזרת הליבות הנוספות. האפשרות מאפשרת כברירת מחדל. מאפשרת לאפשר או לנטרל תמיכה בליבות מרובות עבור המעבד. האפשרויות הן:</p> <ul style="list-style-type: none"> <li>• <b>All</b> (הכל) (הגדרת ברירת המחדל)</li> <li>• 1</li> <li>• 2</li> </ul>
<b>Intel SpeedStep</b>	<p>אפשרות לאפשר או לנטרל את התכונה Intel SpeedStep.</p> <p>הגדרת ברירת המחדל: <b>Enable Intel SpeedStep</b> (אפשר את Intel SpeedStep)</p>
<b>C States Control</b>	<p>אפשרות לאפשר או לנטרל את מצבי השינה הנוספים של המעבד.</p> <p>הגדרת ברירת המחדל: האפשרות C states (מצבי C) מאפשרת.</p>
<b>Intel TurboBoost</b>	<p>אפשרות לאפשר או לנטרל את מצב Intel TurboBoost של המעבד.</p> <p>הגדרת ברירת המחדל: <b>Enable Intel TurboBoost</b> (אפשר את Intel TurboBoost)</p>
<b>Hyper-Thread Control</b>	<p>אפשרות לאפשר או לנטרל את התכונה HyperThreading של המעבד.</p> <p>הגדרת ברירת המחדל: <b>Enabled</b> (מאופשר)</p>
<b>Rapid Start Technology</b>	<p>תכונת Rapid Start של Intel עשויה לשפר את חיי הסוללה על-ידי החלת מצב צריכת חשמל נמוכה במערכת באופן אוטומטי בזמן שינה לאחר פרק זמן שהגדיר המשתמש. אפשרות זו מאפשרת כברירת מחדל:</p> <ul style="list-style-type: none"> <li>• Intel Rapid Start Feature</li> <li>• מעבר ל-Rapid Start בעת שימוש בקוצב זמן</li> </ul> <p>ניתן להגדיר את קוצב הזמן של Rapid Start כך שיכניס את המערכת למצב Rapid Start לפי הדרישות.</p>

## טבלה 8. Power Management (ניהול צריכת חשמל)

אפשרות	תיאור
<b>AC Behavior</b>	אפשרות הפעלה אוטומטית של המחשב בעת חיבור מתאם ז"ח. אפשרות זו מנוטרלת.

אפשרות	תיאור
Auto On Time	<ul style="list-style-type: none"> <li>• Wake on AC (התעוררות בחיבור לחשמל)</li> </ul> <p>אפשרות לקבוע זמן שבו המחשב יופעל אוטומטית. האפשרויות הן:</p> <ul style="list-style-type: none"> <li>• <b>Disabled</b> (מנוטרל) (הגדרת ברירת המחדל)</li> <li>• Every Day (בכל יום)</li> <li>• Weekdays (בימי השבוע)</li> <li>• Select Days (ימים נבחרים)</li> </ul>
USB Wake Support	<p>אפשרות להתקני USB להוציא את המחשב ממצב המתנה. האפשרות מנוטרלת</p> <ul style="list-style-type: none"> <li>• Enable USB Wake Support (אפשרור תמיכה בהתעוררות USB)</li> </ul>
Wireless Radio Control	<p>אפשרות שליטה בתקשורת אלחוטית WLAN ו-WWAN. האפשרויות הן:</p> <ul style="list-style-type: none"> <li>• Control WLAN radio (שליטה בתקשורת אלחוטית WLAN)</li> <li>• Control WWAN radio (שליטה בתקשורת אלחוטית WWAN)</li> </ul> <p>הגדרת ברירת המחדל: שתי האפשרויות מנוטרלות.</p>
Wake on LAN/WLAN	<p>אפשרות זו קובעת את יכולת המחשב לחזור לפעולה אחרי מצב של חוסר פעולה, כאשר מועבר אליו את LAN מיוחד. התעוררות ממצב המתנה לא מושפעת מהגדרה זו ויש להפעילה במערכת ההפעלה. תכונה זו פועלת רק כאשר המחשב מחובר לספק זרם חילופין.</p> <ul style="list-style-type: none"> <li>• <b>Disabled</b> (מנוטרל) – לא ניתן להפעיל את המערכת באמצעות אותות LAN מיוחדים, בעת קבלת אות התעוררות מרשת ה-LAN או מרשת ה-LAN האלחוטית (הגדרת ברירת המחדל)</li> <li>• LAN Only (LAN בלבד) – המערכת תופעל באמצעות אותות LAN מיוחדים.</li> <li>• WLAN Only (WLAN בלבד)</li> <li>• LAN or WLAN</li> <li>• LAN with PXE Boot (LAN עם אתחול PXE)</li> </ul>
Block Sleep	<p>אפשרות לחסום את המחשב מכניסה למצב שינה. האפשרות מנוטרלת כברירת מחדל.</p> <ul style="list-style-type: none"> <li>• Block Sleep (S3) (חסימת שינה)</li> </ul>
Peak Shift	<p>ניתן להשתמש ב-Peak Shift (היסט שיא) כדי למזער את צריכת החשמל בשעות צריכת השיא. הגדר את שעת התחלה ושעת הסיום להפעלת מצב Peak Shift.</p> <ul style="list-style-type: none"> <li>• <b>Enable Peak Shift</b> (אפשר היסט שיא) (מנוטרל)</li> </ul>
Advanced Battery Charge Configuration	<p>אפשרות להגדיל למקסימום את תקינות סוללות המערכת שנמצאות במצב Advanced Battery Charge (טעינת סוללה מתקדמת). תכונה זו משתמשת באלגוריתם טעינה סטנדרטי ובטכניקות אחרות בשעות שאינן שעות עבודה כדי למטב את תקינות הסוללות</p> <ul style="list-style-type: none"> <li>• <b>Enable Advanced Battery Charge Mode</b> (אפשר מצב טעינה מתקדם של הסוללה) (מנוטרל)</li> </ul>
Primary Battery Configuration	<p>אפשרות להגדיר את אופן השימוש בטעינת הסוללה כאשר המחשב מחובר לז"ח. האפשרויות הן:</p> <ul style="list-style-type: none"> <li>• <b>Adaptive</b> (מסתגלת) (מאופשר)</li> <li>• Standard Charge (טעינה רגילה)</li> <li>• Express Charge (טעינה מהירה)</li> <li>• Primary AC Use (שימוש עיקרי בחשמל מהרשת)</li> <li>• Custom Charge (טעינה מותאמת) – ניתן להגדיר את האחוז לשיעור הטעינה ההכרחית של הסוללה.</li> </ul>

תיאור	אפשרות
<p>האפשרות מנוטרלת כבירות מחדל. אם האפשרות מופעלת, ניתן לאתר במחזוריות חיבורים אלהוטיים סמוכים כאשר המערכת במצב שינה. היא תסנכרן דואר אלקטרוני או יישומי מדיה חברתית שהיו פתוחים כאשר המערכת עברה למצב שינה.</p> <ul style="list-style-type: none"> <li>• <b>Smart Connection</b> (חיבור חכם) (מנוטרל)</li> </ul>	<b>Intel Smart Connect Technology</b>
<b>טבלה 9. POST Behavior (התנהגות POST)</b>	
תיאור	אפשרות
<p>אפשרות להפעיל את הודעת האזהרה של המתאם, בעת שימוש במתאמי חשמל מסוימים. האפשרות מאופשרת כבירות מחדל.</p> <ul style="list-style-type: none"> <li>• <b>Enable Adapter Warnings</b> (הפעל אזהרות מתאם)</li> </ul>	<b>Adapter Warnings</b>
<p>אפשרות לבחור אחד משני מצבים להפעלת לוח המקשים המשולב במקלדת הפנימית.</p> <ul style="list-style-type: none"> <li>• <b>Fn Key Only</b> (מקש Fn בלבד)</li> <li>• <b>NumLock</b> באמצעות מקש NumLock</li> </ul>	<b>(Keypad (Embedded</b>
<p> <b>הערה:</b> כאשר תוכנית ההגדרה פועלת, אין לאפשרות זו השפעה. התוכנית פועלת רק במצב Fn Key Only (מקש Fn בלבד).</p>	
<p>אפשרות להגדיר את אופן הטיפול של המחשב בעכבר ובמשטח המגע. האפשרויות הן:</p> <ul style="list-style-type: none"> <li>• <b>Serial Mouse</b> (עכבר טורי)</li> <li>• <b>PS2 Mouse</b> (עכבר PS2)</li> <li>• <b>Touchpad/PS-2 Mouse</b> (עכבר PS-2/משטח מגע) (הגדרת ברירת המחדל)</li> </ul>	<b>Mouse/Touchpad</b>
<p>ציון אם ניתן להפעיל את פונקציית NumLock בעת אתחול המחשב. אפשרות זו מאופשרת כבירות מחדל.</p> <ul style="list-style-type: none"> <li>• <b>Enable Numlock</b> (אפשר Numlock)</li> </ul>	<b>Numlock Enable (אפשר Numlock)</b>
<p>אפשרות להתאים את תכונת מקש &lt;Scroll Lock&gt; של מקלדת מסוג PS-2 לתכונת מקש &lt;Fn&gt; שבמקלדת מובנית. אפשרות זו מאופשרת כבירות מחדל.</p> <ul style="list-style-type: none"> <li>• <b>Enable Fn Key Emulation</b> (אפשר הדמיית מקש Fn)</li> </ul>	<b>Fn Key Emulation</b>
<p>אפשרות להאצת תהליך האתחול על-ידי עקיפת מספר שלבי תאימות.</p> <ul style="list-style-type: none"> <li>• <b>Minimal</b> (מינימלי)</li> <li>• <b>Thorough</b> (מלא)</li> <li>• <b>Auto</b> (אוטומטי)</li> </ul>	<b>Fastboot</b>
<p>אפשרות ליצור השהיה נוספת לפני האתחול, דבר שמאפשר למשתמש לראות את הודעת המצב של בדיקה עצמית בהפעלה (POST).</p> <ul style="list-style-type: none"> <li>• 0 שניות</li> <li>• 5 שניות</li> <li>• 10 שניות</li> </ul>	<b>Extended BIOS POST Time</b>
<b>טבלה 10. Virtualization Support (תמיכה בוירטואליזציה)</b>	
תיאור	אפשרות
אפשרות לאפשר או לנטרל את טכנולוגיית הוירטואליזציה של Intel.	Virtualization

אפשרות	תיאור
	הגדרת ברירת מחדל: Enable Intel Virtualization Technology (אפשר את טכנולוגיית הווירטואליזציה של Intel)
VT for Direct I/O	אפשר או נטרול של Virtual Machine Monitor (VMM) לנצל את יכולות החומרה הנוספות המסופקות על-ידי טכנולוגיית Intel® Virtualization עבור קלט/פלט ישיר. Enable VT for Direct I/O (אפשר וירטואליזציה עבור קלט/פלט ישיר) – אפשרות זו מאפשרת כברירת מחדל.
Trusted Execution	אפשרות זו מציינת אם Measured Virtual Machine Monitor (MVMM) יכול להשתמש ביכולות החומרה הנוספות שמספקת טכנולוגיית Trusted Execution של Intel. טכנולוגיות וירטואליזציה ה-TPM, והווירטואליזציה עבור קלט/פלט ישיר חייבות להיות מאופשרות על מנת להשתמש במאפיין זה. Trusted Execution (הפעלה אמינה) – מנורטלת כברירת מחדל.

#### טבלה 11. Wireless (אלחוט)

אפשרות	תיאור
Wireless Switch	אפשרות לקבוע באילו התקנים אלחוטיים ניתן לשלוט באמצעות מתג האלחוט. האפשרויות הן: <ul style="list-style-type: none"> <li>• WWAN</li> <li>• WLAN</li> <li>• Bluetooth</li> <li>• WiGig</li> </ul> כל האפשרויות מאופשרות כברירת מחדל.
Wireless Device Enable	אפשרות לאפשר או לנטרל את ההתקנים האלחוטיים. האפשרויות הן: <ul style="list-style-type: none"> <li>• WWAN</li> <li>• Bluetooth</li> <li>• WLAN/WiGig</li> </ul> כל האפשרויות מאופשרות כברירת מחדל.

#### טבלה 12. Maintenance (תחוקה)


אפשרות	תיאור
Service Tag	הצגת תג השירות של המחשב.
Asset Tag	מאפשר ליצור תג נכס מערכת, אם עדיין לא הוגדר תג נכס. אפשרות זו לא מוגדרת כברירת מחדל.

#### טבלה 13. System Logs (יומני מערכת)

אפשרות	תיאור
BIOS events	הצגת יומן האירועים של המערכת ואפשרות לנקות את היומן. <ul style="list-style-type: none"> <li>• Clear Log (ניקוי היומן)</li> </ul>
Thermal Events	הצגת יומן האירועים התרמיים ואפשרות לנקות את היומן. <ul style="list-style-type: none"> <li>• Clear Log (ניקוי היומן)</li> </ul>
Power Events (אירועי אספקת חשמל)	הצגת יומן האירועים של אספקת חשמל ואפשרות לנקות את היומן.

## BIOS-עדכון ה


מומלץ לעדכן את ה-BIOS (הגדרת המערכת) בעת החלפת לוח המערכת או אם קיים עדכון זמין. במקרה של מחשבים ניידים, ודא שסוללת המחשב טעונה במלואה ומחוברת לשקע החשמל

1. הפעל מחדש את המחשב.
  2. עבור אל [dell.com/support](http://dell.com/support).
  3. הזן את תג השירות או את קוד השירות המהיר ולחץ על שלח.
-  הערה: כדי לאתר את תג השירות, לחץ על **Where is my Service Tag** (היכן נמצא תג השירות שלי?).
4. אם אינך מצליח לאתר את תג השירות, לחץ על קטגוריית המוצר של המחשב שלך.
  5. בחר את **Product Type** (סוג המוצר) מהרשימה.
  6. בחר את הדגם של המחשב שלך, והדף **Product Support** (תמיכה במוצר) של המחשב שלך יוצג.
  7. לחץ על **Get drivers** (קבל מנהלי התקנים) ולחץ על **View All Drivers** (הצג את כל מנהלי ההתקנים).
  8. במסך **Drivers and Downloads** (מנהלי התקנים והורדות) נפתח.
  9. בחר **Operating System** (מערכת הפעלה), בחר **BIOS**.
  10. זהה את קובץ ה-BIOS העדכני ביותר ולחץ על **Download File** (הורד קובץ).
  11. באפשרותך גם לנתח אילו מנהלי התקנים זקוקים לעדכון. כדי לעשות זאת עבור המוצר שלך, לחץ על **Analyze System for Updates** (נתח מערכת לאיתור עדכונים) ובצע את ההוראות על המסך.
  12. בחר את שיטת ההורדה המועדפת בחלון **Please select your download method below** (בחר בשיטת ההורדה הרצויה), ולאחר מכן לחץ על **Download File** (הורד קובץ).
  13. החלון **File Download** (הורדת קובץ) מופיע.
  14. לחץ על **Save (שמור)** כדי לשמור את הקובץ במחשב.
  15. לחץ על **Run (הפעל)** כדי להתקין את הגדרות ה-BIOS המעודכנות במחשב שלך.
  16. בצע את ההוראות המופיעות על המסך.


## סיסמת המערכת וההגדרה

באפשרותך ליצור סיסמת מערכת וסיסמת הגדרה כדי לאבטח את המחשב.

סוג הסיסמה	תיאור
סיסמת מערכת	סיסמה שעליך להזין כדי להתחבר למערכת.
סיסמת הגדרה	סיסמה שעליך להזין כדי לגשת אל הגדרות ה-BIOS של המחשב ולשנות אותן.


 התראה: תכונות הסיסמה מספקות רמה בסיסית של אבטחה לנתונים שבמחשב.

 התראה: כל אחד יכול לגשת לנתונים המאוחסנים במחשב כאשר המחשב אינו נעול ונמצא ללא השגחה.

 הערה: המחשב מגיע כאשר תכונת סיסמת המערכת וההגדרה מושבתת.

## הקצאת סיסמת מערכת וסיסמת הגדרה

באפשרותך להקצות **סיסמת מערכת** ו/או **סיסמת הגדרה** חדשות או לשנות **סיסמת מערכת** ו/או **סיסמת הגדרה** קיימות רק כאשר **מצב הסיסמה** הוא לא **נעול**. אם מצב הסיסמה הוא **נעול**, אינך יכול לשנות את סיסמת המערכת.


 **הערה:** אם מגשר הסיסמה מנוטרל, סיסמת המערכת וסיסמת ההגדרה הקיימות נמחקות, ואינך צריך לציין את סיסמת המערכת כדי להתחבר למחשב.

כדי להיכנס להגדרת מערכת הקש על <F2> מיד לאחר הפעלה או אתחול.

1. במסך **System BIOS** (מערכת BIOS) או **System Setup** (הגדרת מערכת), בחר **System Security** (אבטחת מערכת) ולאחר מכן הקש <Enter>.  
המסך **System Security** (אבטחת מערכת) יופיע.
2. במסך **System Security** (אבטחת מערכת), ודא ש**מצב הסיסמה אינו נעול**.
3. בחר **סיסמת מערכת**, הזן את סיסמת המערכת שלך והקש <Enter> או <Tab>.  
היעזר בהנחיות הבאות כדי להקצות את סיסמת המערכת:
  - סיסמה יכולה להכיל 32 תווים לכל היותר.
  - סיסמה יכולה להכיל את הספרות 0 עד 9.
  - יש להשתמש רק באותיות קטנות. אותיות רישיות אסורות.
  - ניתן להשתמש אך ורק בתווים המיוחדים הבאים: רווח, ("), (+), (-), (.), (/), (:), (|), (\), (], ([, (').כשתקבל הנחיה לכך, הזן מחדש את סיסמת המערכת.
4. הקלד את סיסמת המערכת שהזנת קודם לכן ולחץ על **אישור**.
5. בחר **סיסמת הגדרה**, הקלד את סיסמת המערכת שלך והקש <Enter> או <Tab>.  
תופיע הודעה שתנחה אותך להקליד מחדש את סיסמת ההגדרה.
6. הקלד את סיסמת ההגדרה שהזנת קודם לכן ולחץ על **אישור**.
7. הקש <Esc> ותופיע הודעה שתנחה אותך לשמור את השינויים.
8. הקש <Y> כדי לשמור את השינויים.  
המחשב יאותחל מחדש.

## מחיקה או שינוי של סיסמת מערכת ו/או סיסמת הגדרה קיימת

ודא שנעילת **Password Status** (מצב הסיסמה) מבוטלת (בהגדרת המערכת) לפני שתנסה למחוק או לשנות את סיסמת המערכת ו/או סיסמת ההגדרה. לא ניתן למחוק או לשנות סיסמת מערכת או סיסמת הגדרה קיימות כאשר **מצב הסיסמה נעול**.  
כדי להיכנס להגדרת המערכת הקש על <F2> מיד לאחר הפעלה או אתחול.

1. במסך **System BIOS** (מערכת BIOS) או **System Setup** (הגדרת מערכת), בחר **System Security** (אבטחת מערכת) ולאחר מכן הקש <Enter>.  
המסך **System Security** (אבטחת מערכת) יוצג.
2. במסך **System Security** (אבטחת מערכת), ודא ש**מצב הסיסמה אינו נעול**.
3. בחר **System Password** (סיסמת מערכת), שנה או מחק את סיסמת המערכת הקיימת והקש <Enter> או <Tab>.
4. בחר **Setup Password** (סיסמת הגדרה), שנה או מחק את סיסמת ההגדרה הקיימת והקש <Enter> או <Tab>.  
 **הערה:** אם שיניית את סיסמת המערכת ו/או סיסמת ההגדרה, הזן מחדש את הסיסמה החדשה כאשר תונחה לעשות זאת. אם מחקת את סיסמת המערכת ו/או סיסמת ההגדרה, אשר את המחיקה כשתופיע ההנחיה.
5. הקש <Esc> ותופיע הודעה שתנחה אותך לשמור את השינויים.
6. הקש <Y> כדי לשמור את השינויים ולצאת מהגדרת המערכת.  
המחשב יאותחל מחדש.

## אבחון

את נתקלת בבעיה במחשב, הפעל את תוכנית האבחון ePSA לפני שתפנה אל Dell לקבלת עזרה טכנית. המטרה של הפעלת תוכנית האבחון היא לבדוק את חומרת המחשב ללא צורך בצירוד נוסף ומבלי להסתכן באובדן נתונים. אם אינך מצליח לתקן את הבעיה בעצמך, צוות השירות והתמיכה יוכל להשתמש בתוצאות האבחון כדי לסייע לך בפתרונה.

### (ePSA) הערכת מערכת משופרת לפני אתחול

תוכנית האבחון ePSA (המוכרת גם בשם 'אבחון מערכת') מבצעת בדיקה מקיפה של החומרה. ePSA מוטבעת ב-BIOS ומופעלת על-ידי ה-BIOS ומתוכו. תוכנית אבחון המערכת המוטבעת מציעה סדרת אפשרויות עבור קבוצות התקנים או התקנים ספציפיים, אשר מאפשרת לך:

- להפעיל בדיקות אוטומטית או במצב אינטראקטיבי
- לחזור על בדיקות
- להציג או לשמור תוצאות בדיקות
- להפעיל בדיקות מקיפות כדי לשלב אפשרויות בדיקה נוספות שיספקו מידע נוסף אודות ההתקנים שכשלו
- להציג הודעות מצב שמדווחות אם בדיקות הושלמו בהצלחה
- להציג הודעות שגיאה שמדווחות על בעיות שזוהו במהלך הבדיקה

**⚠ התראה:** להשתמש בתוכנית האבחון של המערכת כדי לבדוק את המחשב שלך בלבד. השימוש בתוכנית זו עם מחשבים אחרים עשוי להציג תוצאות לא תקפות או הודעות שגיאה.

**🔧 הערה:** בדיקות מסוימות של התקנים ספציפיים מחייבות אינטראקציה עם המשתמש. הקפד תמיד להימצא בקרבת מסוף המחשב כאשר מבוצעות בדיקות אבחון.

1. הפעל את המחשב.
  2. במהלך אתחול המחשב, הקש על <F12> כשמופיע הסמל של Dell.
  3. במסך של תפריט האתחול בחר באפשרות **Diagnostics (אבחון)**.
- מוצג החלון **Enhanced Pre-boot System Assessment** (הערכת מערכת משופרת לפני אתחול), ובו רשימת כל ההתקנים שזוהו במחשב. האבחון יתחיל להפעיל את הבדיקות על כל ההתקנים שזוהו.
4. אם ברצונך להפעיל בדיקת אבחון בהתקן ספציפי, הקש <Esc> ולחץ על **Yes (כן)** כדי לעצור את בדיקת האבחון.
  5. בחר את ההתקן בחלונית השמאלית ולחץ על **Run Tests (הפעל בדיקות)**.
  6. אם קיימות בעיות, קודי השגיאה מוצגים.
- רשום לפניך את קוד השגיאה ופנה אל Dell.

### נוריות מצב התקנים

טבלה 14. נוריות מצב התקנים

- 🔌 מאירה בעת הפעלת המחשב ומהבהבת כשהמחשב נמצא במצב ניהול צריכת חשמל.
- 🔌 מאירה כשהמחשב קורא או כותב נתונים.



מאירה או מהבהבת כדי לציין את מצב הטעינה של הסוללה.



מאירה כשעבודה ברשת אלחוטית מופעלת.

נוריות מצב ההתקן ממוקמות בדרך כלל בחלקה העליון של המקלדת או בצדה השמאלי. הן משמשות להצגת מצב האחסון, הסוללה וכן הקישוריות ומצב הפעילות של ההתקנים האלחוטיים. מעבר לכך, הן עשויות להועיל ככלי אבחון במקרה של תקלה במערכת. הטבלה הבאה מציגה את משמעות קודי הדפאו"ר במצבי שגיאה שונים.

#### טבלה 15. נוריות דפאו"ר

דפאו"ר אחסון	נורית הפעלה	נורית אלחוט	תיאור התקלה
מהבהבת	קבועה	קבועה	ייתכן שאירע כשל במעבד.
קבועה	מהבהבת	קבועה	מודולי הזיכרון זוהו, אך אירעה שגיאה.
מהבהבת	מהבהבת	מהבהבת	אירע כשל בלוח המערכת.
מהבהבת	מהבהבת	קבועה	ייתכן שאירעה תקלה בכרטיס הגרפי/הווידיאו.
מהבהבת	מהבהבת	כבויה	אירעה תקלת מערכת במהלך אתחול הכונן הקשיח או תקלת מערכת במהלך אתחול ה-ROM האופציונלי.
מהבהבת	כבויה	מהבהבת	בקר ה-USB נתקל בבעיה במהלך האתחול.
קבועה	מהבהבת	מהבהבת	לא הותקנו/אותרו מודולים של זיכרון.
מהבהבת	קבועה	מהבהבת	אירעה בעיה במהלך אתחול הצג.
כבויה	מהבהבת	מהבהבת	המורם מונע מהמערכת להשלים בדיקת POST
כבויה	מהבהבת	כבויה	אתחול הזיכרון נכשל או שהזיכרון אינו נתמך.

## נוריות מצב סוללה

אם המחשב מחובר לשקע חשמל, נורית הסוללה פועלת באופן הבא:

<b>הבהוב לסירוגין של נורית כתומה ונורית לבנה</b>	למחשב הנייד מחובר מתאם זרם חילופין שאינו מאושר או אינו נתמך, שאינו מתוצרת Dell.
<b>הבהוב לסירוגין של נורית כתומה עם נורית לבנה קבועה</b>	כשל סוללה זמני כאשר מתאם זרם חילופין מחובר.
<b>נורית כתומה מהבהבת כל הזמן</b>	כשל סוללה קריטי כאשר מתאם זרם חילופין מחובר.
<b>נורית כבויה</b>	הסוללה במצב טעינה מלאה כאשר יש חיבור למתאם זרם חילופין.
<b>נורית לבנה דולקת</b>	הסוללה במצב טעינה כאשר יש חיבור למתאם זרם חילופין.

# 6

## מפרט

**הערה:** ההצעות עשויות להשתנות מאזור לאזור. המפרטים הבאים הם רק אלה שהחוק דורש שיישלחו יחד עם המחשב. לקבלת מידע נוסף על תצורת המחשב, עבור אל **Help and Support** (עזרה ותמיכה) במערכת ההפעלה Windows ובחר באפשרות להצגת מידע אודות המחשב שלך.

### טבלה 16. System Information (פרטי מערכת)

מפרט	תכונה
Lynx Point-LP ( <b>Latitude 7240</b> )	Chipset (ערכת שבבים)
ערכת שבבים Intel QM87 Express ( <b>Latitude 7440</b> )	
64 סיביות	DRAM bus width (רוחב אפיק DRAM)
64 Mbits, SPI 32 Mbits	Flash EPROM
100 מגהרץ	אפיק PCIe
DMI (5GT/s)	תדר אפיק חיצוני

### טבלה 17. Processor (מעבד)

מפרט	תכונה
Intel Core i3 / i5 / i7series	סוגים
8 MB - 6 MB, 4MB, 3 MB	מטמון L3

### טבלה 18. Memory (זיכרון)

מפרט	תכונה
SODIMM שני חריצי	מחבר זיכרון
8 GB או 4 GB, 2 GB	Memory capacity (קיבולת זיכרון)
(1600 MHz) DDR3L SDRAM	Memory type (סוג זיכרון)
2 GB	Minimum memory (זיכרון מינימלי)
16 GB	Maximum memory (זיכרון מקסימלי)

### טבלה 19. Audio (שמע)

מפרט	תכונה
שמע של ארבעה ערוצים באבחנה גבוהה (HD)	Type (סוג)
Realtek ALC3226	בקר
24 סיביות (אנלוגי לדיגיטלי ודיגיטלי לאנלוגי)	Stereo conversion (המרת סטריאו)

מפרט	חכונה
	ממשק:
שמע באבחנה גבוהה (HD)	פנימי
מחבר משולב לכניסת מיקרופון, אוזניות סטריאופוניות ודיבורית	חיצוני
שניים	Speakers (רמקולים)
1 וואט (RMS) לערוץ	מגבר רמקול פנימי
מקשים חמים	בקרי עוצמת קול
<b>טבלה 20. Video (וידאו)</b>	

מפרט	חכונה
משולב בלוח המערכת	Type (סוג)
	בקר:
Intel HD Graphics 4600	UMA
AMD Radeon HD 8690M Graphics	נפרד
PCI-E Gen3 x8	Data bus (אפיק נתונים)
• יציאת HDMI אחת	תמיכה בצג חיצוני
<p> <b>הערה:</b> תמיכה בשתי יציאות DP/DVI באמצעות תחנת עגינה.</p>	
<b>טבלה 21. מצלמה</b>	

מפרט	חכונות
1280 x 720 פיקסלים	רזולוציית מצלמה
1280 x 720 פיקסלים	רזולוציית וידאו (מרבית)
74°	זווית צפייה אלכסונית
<b>טבלה 22. Communications (תקשורת)</b>	

מפרט	חכונות
10/100/1000 Mb/s של (RJ-45) Ethernet	Network adapter (מתאם רשת)
רשת תקשורת מקומית אלחוטית (WLAN) ורשת תקשורת אזורית אלחוטית (WWAN)	Wireless (אלחוט)
• Bluetooth 4.0	

מפרט	חכונות
מחבר אחד למיקרופון/אוזניות סטריאו/רמקולים	Audio (שמע)
מחבר Mini DisplayPort	Video (וידאו)
<b>טבלה 23. Ports and Connectors (יציאות ומחברים)</b>	

מפרט	תכונות
RJ-45 מחבר	Network adapter (מתאם רשת)
שני מחברים תואמי USB 3.0	USB 3.0
תמיכה בגרסאות עד SD4.0	Memory card reader (קורא כרטיסי זיכרון)
אחת	כרטיס Micro Subscriber Identity Module (uSIM)
אחת	Docking port (יציאת עגינה)

#### טבלה 24. Display (צג)

מפרט		תכונה
Latitude 7440	Latitude 7240	
HD עם מבטל בוהק	HD עם מבטל בוהק	Type (סוג)
		Dimensions (מידות):
205.6 מ"מ (8.09 אינץ')	180.0 מ"מ (7.08 אינץ')	Height (גובה)
320.9 מ"מ (12.63 אינץ')	300.90 מ"מ (11.84 אינץ')	Width (רוחב)
3.6 מ"מ (0.14 אינץ')	3.6 מ"מ (0.14 אינץ')	Diagonal (אלכסון)
1366 x 768	1366 x 768	Maximum resolution (רזולוציה מקסימלית)
60 Hz	60 Hz	Refresh rate (בהירות מרבית)
		זוויות תצוגה מינימליות:
+/-40°	+/-40°	Horizontal (אופקית)
+15°/-30°	+15°/-30°	Vertical (אנכית)
1.05	1.05	Pixel pitch (רוחב פיקסל)

#### טבלה 25. מקלדת

מפרט	תכונה
ארה"ב: 86 מקשים, בריטניה: 87 מקשים, ברזיל: 87 מקשים ויפן: 90 מקשים	מספר מקשים

#### טבלה 26. משטח מגע

מפרט		תכונה
Latitude 7440	Latitude 7240	
		שטח פעיל:
100 מ"מ	98.8 מ"מ	ציר X
47 מ"מ	60.8 מ"מ	ציר Y

**טבלה 27. Battery (סוללה)**

מפרט	תכונה
<ul style="list-style-type: none"> <li>• ליתיום-יון "חכמה" של 3 תאים</li> <li>• ליתיום-יון "חכמה" של 4 תאים</li> </ul>	Type (סוג)
<b>Latitude 7440</b>	<b>Latitude 7240</b>
	Dimensions (מידות):
	3 תאים/4 תאים
	עומק
74.75 מ"מ (2.94 אינץ')	80.75 מ"מ (3.18 אינץ')
8.00 מ"מ (0.31 אינץ')	7.20 מ"מ (0.28 אינץ')
308.50 מ"מ (12.15 אינץ')	282.00 מ"מ (11.10 אינץ')
	Height (גובה)
	Width (רוחב)
	משקל:
247.00 גרם	250.00 גרם
308.00 גרם	300.00 גרם
	3 תאים
	4 תאים
	Voltage (מתח)
	3 תאים
	4 תאים
	משך חיים
	300 מחזורי פריקה/טעינה
	Temperature range (טווח טמפרטורות):
	Operating (בהפעלה)
	טעינה: 0 °C עד 50 °C (32 °F עד 158 °F)
	פריקה: 0 °C עד 70 °C (32 °F עד 122 °F)
	Non-Operating (לא בהפעלה)
	-20 °C עד 65 °C (4 °F עד 149 °F)
	Coin-cell battery (סוללה מטבע)
	סוללת מטבע ליתיום CR2032 של 3 וולט

**טבלה 28. AC Adapter (מתאם זרם חילופין)**

מפרט	תכונה
65 וואט ו-90 וואט	Type (סוג)
100 VAC עד 240 VAC	Input voltage (מתח כניסה)
1.50 אמפר	Input current (maximum) (זרם כניסה (מרבית))
50 עד 60 הרץ	Input frequency (תדר כניסה)
65 וואט	Output power (הספק יציאה)
3.34 אמפר (רציף)	זרם יציאה

מפרט	חכונה
19.5 וולט ז"י	Rated output voltage (מתח) (יציאה נקוב)
0.23 ק"ג	Weight (משקל)
106 x 66 x 22 מ"מ (4.17 x 2.60 x 0.87 אינץ')	Dimensions (מידות)
	Temperature range (טווח טמפרטורות):
0 °C עד 40 °C (32 °F עד 104 °F)	Operating (בהפעלה)
-40 °C עד 70 °C (-40 °F עד 158 °F)	Non-Operating (לא בהפעלה)

### טבלה 29. Physical (פיזי)

Latitude 7440	Latitude 7240	חכונה
21.0 מ"מ (0.80 אינץ')	20.0 מ"מ (0.79 אינץ')	Height (גובה)
337 מ"מ (13.2 אינץ')	310.5 מ"מ (12.22 אינץ')	Width (רוחב)
231.5 מ"מ (9.1 אינץ')	211.0 מ"מ (8.3 אינץ')	עומק
1.63 ק"ג	1.36 ק"ג	משקל (כולל סוללה של 3 תאים)


### טבלה 30. Environmental (סביבתי)

מפרט	חכונה
	Temperature (טמפרטורה):
0 °C עד 60 °C (32 °F עד 140 °F)	Operating (בהפעלה)
-51 °C עד 71 °C (-59 °F עד 159 °F)	Storage (אחסון)
	Relative humidity (maximum) (לחות יחסית (מקסימום)):
10% עד 90% (ללא עיבוי)	Operating (בהפעלה)
5% עד 95% (ללא עיבוי)	Storage (אחסון)
	Altitude (maximum) (רום (מקסימום)):
-15.2 מ' עד 3048 מ' (-50 רגל עד 10,000 רגל)	Operating (בהפעלה)
0° עד 35°C	
-15.24 מ' עד 10,668 מ' (-50 רגל עד 35,000 רגל)	Non-Operating (לא בהפעלה)
ISA S71.04-1985 G2 או פחות כמוגדר בתקן	Airborne contaminant level (רמת זיהום אוויר)



# 7

## Dell פנייה אל

 **הערה:** אם אין ברשותך חיבור אינטרנט פעיל, באפשרותך למצוא מידע ליצירת קשר בחשבונת הרכישה, תעודת המשלוח, החשבון או קטלוג המוצרים של Dell.

חברת Dell מציעה מספר אפשרויות לתמיכה, בטלפון או דרך האינטרנט. הזמינות משתנה בהתאם למדינה ולשירות, וייתכן כי חלק מהשירותים לא יהיה זמינים באזורך. כדי ליצור קשר עם Dell בנושאי מכירות, תמיכה טכנית או שירות לקוחות:  
עבור אל [dell.com/contactdell](http://dell.com/contactdell).